

ГЛАВНОЕ ИНТЕНДАНТСКОЕ УПРАВЛЕНИЕ РККА

ИНСТРУКЦИЯ
ПО УКЛАДКЕ, ПРИГОНКЕ, СБОРКЕ
И НАДЕВАНИЮ ПОХОДНОГО
СНАРЯЖЕНИЯ БОЙЦА ПЕХОТЫ
КРАСНОЙ АРМИИ

ВОЕНИЗДАТ НКО СССР — 1941

ОГЛАВЛЕНИЕ

| | <i>Стр.</i> |
|---|-------------|
| I. Общие положения | 5 |
| II. Виды снаряжения и состав комплекта | 6 |
| III. Пригонка снаряжения | 9 |
| IV. Укладка снаряжения | 14 |
| V. Изготовление шинельной скатки | 27 |
| VI. Сборка снаряжения | 32 |
| VII. Порядок надевания снаряжения | 44 |
| VIII. Указания по эксплуатации снаряжения | 46 |
| IX. Порядок хранения снаряжения | — |



I. ОБЩИЕ ПОЛОЖЕНИЯ

1. Изучение и отработка вопроса о походном снаряжении бойца пехоты преследуют цель совершенного знания бойцом:

- 1) положенного ему комплекта снаряжения;
- 2) устройства всех отдельных предметов и наименования их деталей;
- 3) правил пригонки, укладки, сборки и приемов надевания;
- 4) способов хранения и эксплуатации.

2. Все указанные вопросы должны отрабатываться практически с применением реальных предметов выкладки и носимых запасов.

3. При практической отработке необходимо руководствоваться следующими нормативами для одиночного бойца:

- | | |
|---|----------|
| 1) пригонка снаряжения | 4—5 мин. |
| 2) укладка носимых запасов вооружения, боеприпасов и продуктовой сумки (всех предметов, носимых на пояском ремне) | 5—6 » |
| 3) укладка ранца (вещевого мешка) с изготовлением и приторачиванием шинельной скатки | 20—25 » |
| 4) изготовление шинельной скатки | 3—4 » |
| 5) сборка снаряжения (на поясной ремне) | 2—3 » |
| 6) надевание снаряжения | 3—4 » |
| 7) общая норма времени на полную укладку, сборку и надевание полного походного снаряжения бойца-стрелка пехоты | 35—40 » |

Отличное знание снаряжения, умелое и ловкое обращение с ним, правильное применение при эксплуатации являются обязанностью бойца и командира.

Необходимые знания и навыки достигаются только повседневной практической тренировкой на всех этапах боевого обучения.

II. ВИДЫ СНАРЯЖЕНИЯ И СОСТАВ КОМПЛЕКТА

4. Походное снаряжение бойца пехоты Красной Армии разделяется:

1) по назначению и составу комплекта — на два вида: полное походное снаряжение и облегченное походное снаряжение;

2) по конструкции отдельных предметов — на снаряжение с ранцами образцов 1936, 1939 и 1941 гг. и снаряжение с вещевым мешком.

5. Комплект каждого из видов снаряжения состоит из следующих предметов:

| № по пор. | Наименование предметов | Количество на комплект | | Примечание |
|-----------|---|------------------------------|-----------------------------------|--|
| | | полного походного снаряжения | облегченного походного снаряжения | |
| 1 | Поясной ремень | 1 | 1 | Всем бойцам |
| 2 | Плечевая лямка | 1 | 1 | » » |
| 3 | Сумка поясная патронная, 2-гнездная или сумка унифицированная патронная | 2 | 2 | Для бойцов-стрелков, вооруженных винтовкой 1891/30 г., и снайперов |
| 4 | То же | 1 | 1 | Для бойцов-стрелков, вооруженных винтовкой СВТ; для ручных пулеметчиков № 2 и минометчиков № 2 50-РМ |

| № по пор. | Наименование предметов | Количество на комплект | | Примечание |
|-----------|--|------------------------------|-----------------------------------|--|
| | | полного походного снаряжения | облегченного походного снаряжения | |
| 5 | Сумка патронная запасная | 1 | 1 | Для бойцов-стрелков, вооруженных винтовкой 1891/30 г. и СВТ |
| 6 | Патронташ нагрудный | 1 | 1 | Для бойцов-стрелков, вооруженных СВТ |
| 7 | Сумка для магазинов СВТ | 1 | 1 | То же |
| 8 | Сумка для магазинов ППД | 3 | 3 | Для бойцов, вооруженных ППД |
| 9 | Сумка гранатная | 1 | 1 | Для бойцов-стрелков; бойцов, вооруженных ППД; снайперов |
| 10 | Сумка гранатная унифицированная (с гнездом для лопаты) | 1 | 1 | То же, взамен гранатной сумки обыкновенной |
| 11 | Чехол для малой лопаты (или топора) | 1 | 1 | Ручным пулеметчикам, минометчикам и всем бойцам, кому не положены ручные гранаты; всем бойцам-стрелкам— при отсутствии унифицированных гранатных сумок |
| 12 | Продуктовая сумка | 1 | 1 | Всем бойцам пехоты |
| 13 | Чехол для фляги | 1 | 1 | Всем бойцам пехоты |
| 14 | Ранец (или вещевой мешок) | 1 | — | То же |
| 15 | Чехол для палаточной принадлежности | 1 | — | Всем бойцам при ранцах образца 1939 и 1941 гг. |
| 16 | Мешочек для продовольствия | 1 | 1 | |
| 17 | Мешочек для ружейных принадлежностей | 1 | 1 | Всем бойцам при ранцах образца 1936 и 1939 гг. |
| 18 | Мешочек для туалетных принадлежностей | 1 | — | |
| 19 | Мешочек для ремонтного запаса | 1 | — | |

| № по пор. | Наименование предметов | Количество на комплект | | Примечание |
|-----------|-----------------------------|------------------------------|-----------------------------------|--------------------------------|
| | | полного походного снаряжения | облегченного походного снаряжения | |
| 20 | Мешочек для хлеба (сухарей) | 1 | — | } Всем бойцам } Всем бойцам |
| 21 | Мешочек для соли | 1 | 1 | |
| 22 | » » сахара и чая | 1 | 1 | |
| 23 | Чехол для шлема | 1 | 1 | Выдается по особому указанию |

Примечание. В зависимости от специальности бойца в состав комплекта снаряжения входят дополнительные предметы снаряжения, например: кобура револьверная (минометчику № 1), кобура для сигнального пистолета (сигнальщику), сумка полевая унифицированная (посыльному).

6. Облегченное походное снаряжение во всех случаях применяется только по решению командира части; при облегченном снаряжении боец должен иметь при себе шинель или полотнище плащ-палатки в скатке «через плечо».

При обоих видах походного снаряжения полагается носить противогаз.

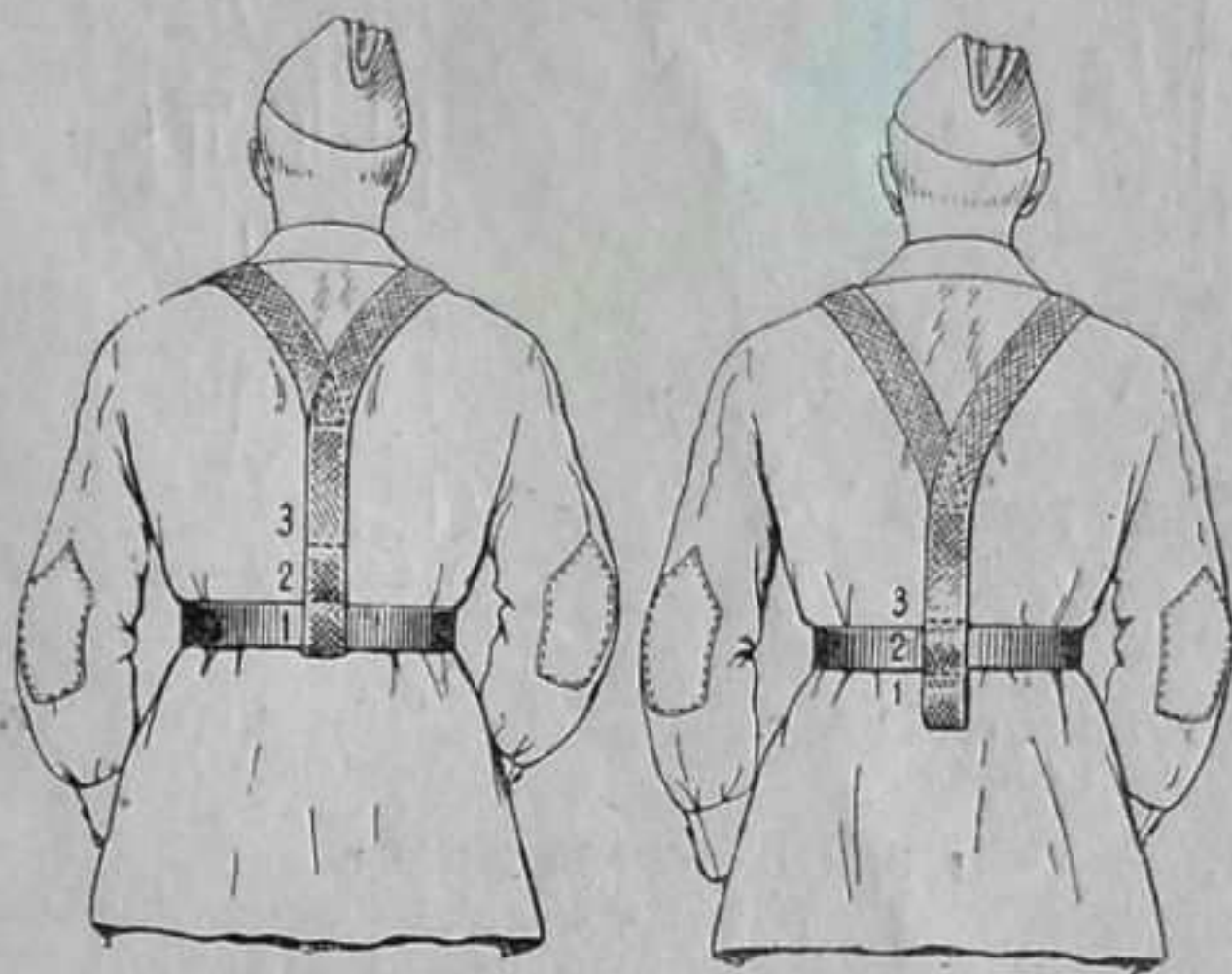
7. До укладки снаряжения должно быть проверено наличие всех предметов, входящих в состав комплекта, и их состояние. Предметы, требующие ремонта и чистки, должны быть приведены в порядок.

Снаряжение бойца пехоты, как и положенное ему боевое оружие, всегда должно находиться в состоянии полной боевой готовности.

III. ПРИГОНКА СНАРЯЖЕНИЯ

8. Пригонкой снаряжения каждый боец устанавливает по своему росту:

- 1) длину плечевой лямки;
- 2) длину наплечных и откосных ремней ранца (лямки вещевого мешка);
- 3) длину плечевой перевязи противогаза.



Правильно

Неправильно

Рис. 1. Пригонка плечевой лямки

9. Плечевая лямка пригоняется так, чтобы место соединения передних и задних концов лямки приходилось по середине спины, в углублении между лопатками (рис. 1).

10. Пригонка длины наплечных и откосных ремней ранцев, в зависимости от их конструкции, производится по-разному.

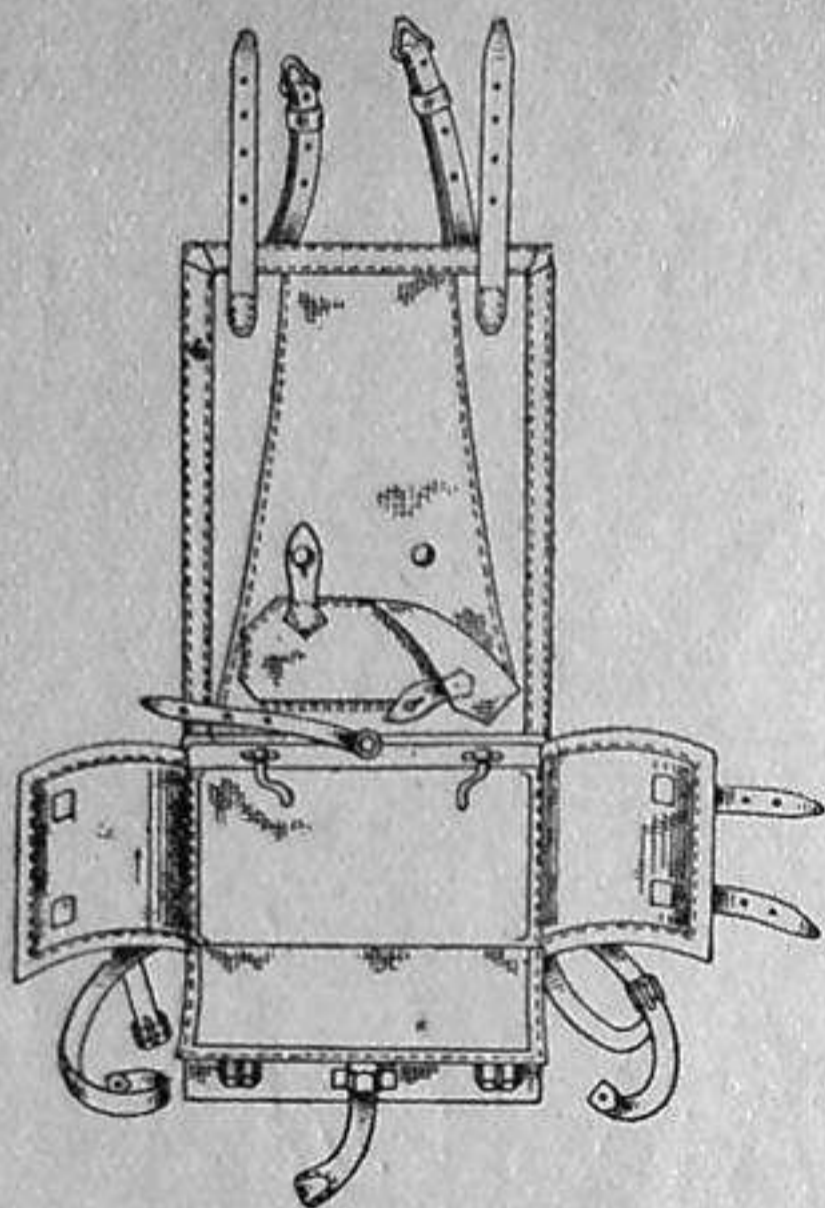


Рис. 2. Ранец обр. 1936 г.
(вид спереди)

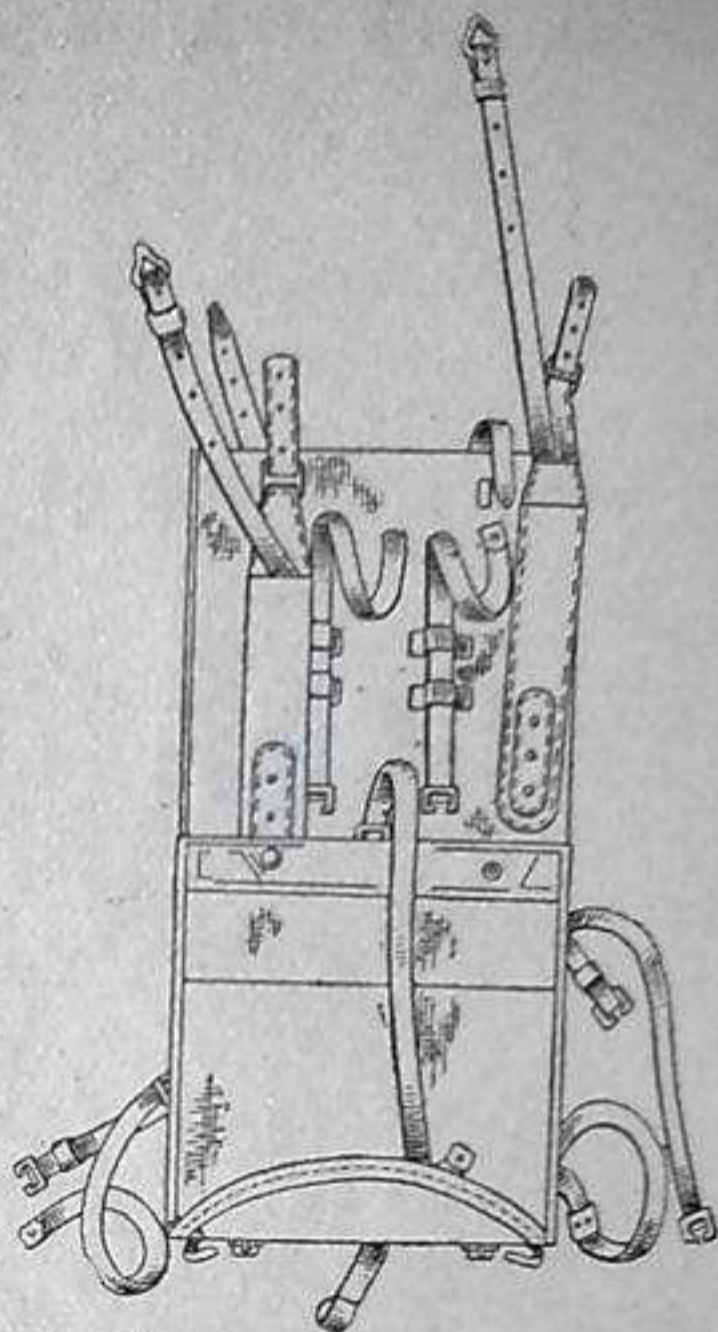


Рис. 3. Ранец обр. 1936 г.
(вид сзади)

1. РАНЕЦ ОБРАЗЦА 1936 г. (Рис. 2 и 3)

Правильно пригнанный ранец должен располагаться на спине так, чтобы нижний край его корпуса находился на уровне верхнего края поясного ремня, а верхний край — на 2—3 пальца ниже линии плеч.

Запонки (в месте соединения откосных и наплечных ремней) должны располагаться ниже ключицы, на уровне подмышечной части руки. Пряжки-крючки передних концов наплечных ремней должны свободно застегиваться на кольца патронных сумок. Откосные ремни должны находиться в несколько натянутом состоянии.

Для пригонки ранца необходимо:

1) установить необходимую длину широкой части наплечных ремней и правильное расположение запонок, для чего переставить отверстия задних концов наплечных ремней в стопорных болтах (рис. 4 и 5);

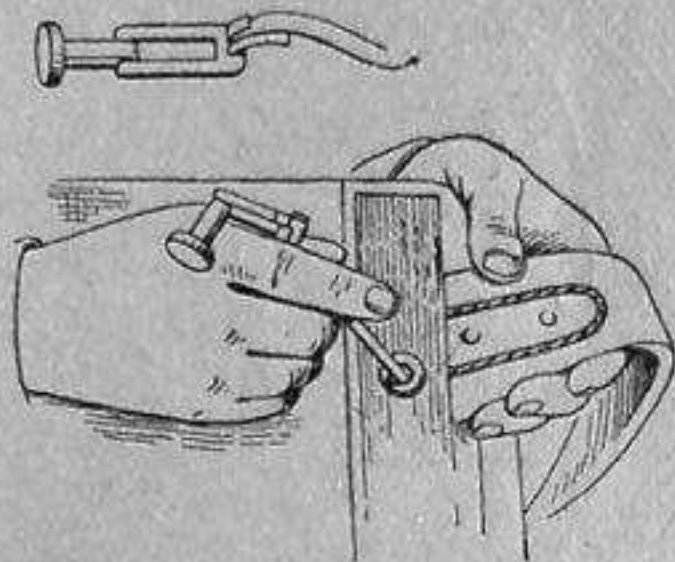


Рис. 4



Рис. 5

2) установить длину передних концов наплечных ремней перестановкой пряжек-крючков в отверстиях узкой части;

3) установить длину откосных ремней перестановкой пряжек со шпеньками в отверстиях откосных ремней;

4) после пригонки наплечных и откосных ремней ранца установить длину горта наспинного крючка.

Стопорные болты задних концов наплечных ремней, пряжки-крючки передних концов и пряжки со шпеньками откосных ремней в правом и левом наплечных и откосных ремнях должны находиться в одноименных отверстиях.

2. РАНЕЦ ОБРАЗЦА 1939 и 1941 гг.

(Рис. 6—8)

Пригонка этих образцов ранцев заключается в установлении длины передних концов наплечных ремней, откосных ремней, а в ранце образца 1939 г.— и длины горта наспинного крючка.

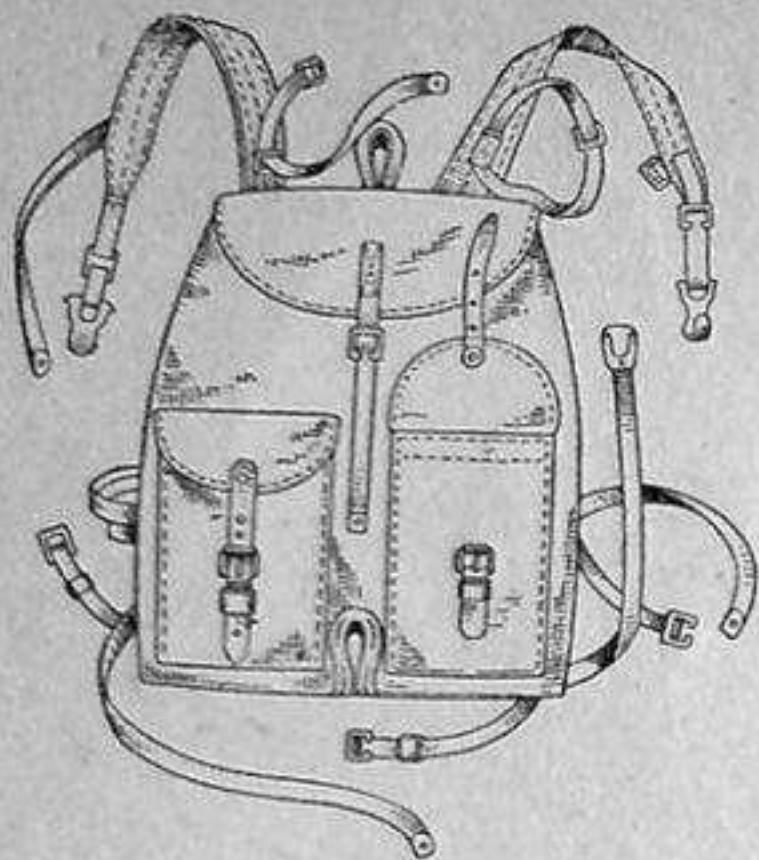


Рис. 6. Облегченный ранец обр.
1941 г.
(вид спереди)

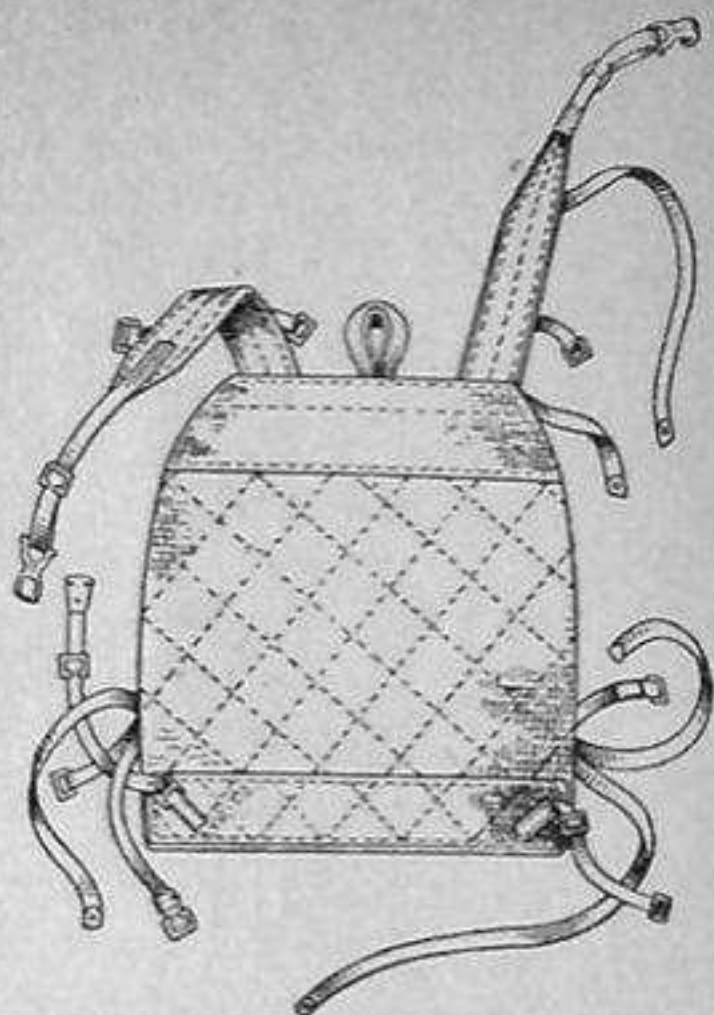


Рис. 7. Облегченный ранец
обр. 1941 г.
(вид сзади)

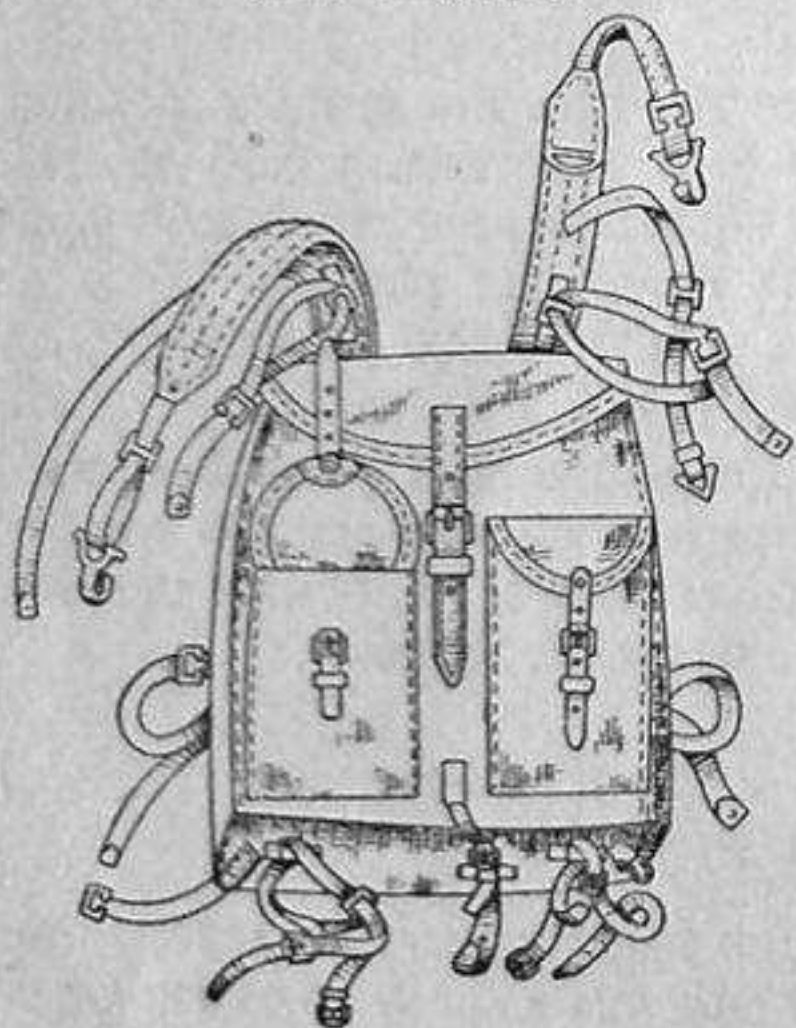


Рис. 8. Ранец-рюкзак образца
1939 г.

Пригонка осуществляется путем перемещения соответственных пятистенных пряжек так, чтобы место соединения откосных ремней с широкой частью наплечных ремней ранцев располагалось ниже ключицы, на уровне подмышечной части руки, откосные ремни были в натянутом состоянии, а пряжки-крючки передних концов свободно застегивались на кольца патронных сумок.

После пригонки длина правого и левого наплечных и откосных ремней ранцев должна быть одинакова.

В ранце образца 1939 г. после пригонки длины наплечных ремней установить длину горта наспинного крючка.

Если при пригонке обнаружится излишняя длина передней, узкой части наплечных ремней, с разрешения командира необходимо подпороть конец тесьмы, зашитый на пряжку, установить нужную длину и зашить подпоротый конец тесьмы.

3. ВЕЩЕВОЙ МЕШОК

(Рис. 9)

Пригонка ляжки вещевого мешка заключается в установлении петли правого свободного конца ляжки (1-й, 2-й или 3-й), которая должна быть застегнута на деревянный костылек (клевант) правого нижнего угла корпуса мешка.

11. Длина плечевой перевязи противогаза устанавливается такой, чтобы верхний край сумки находился на уровне нижнего края поясного ремня.

Правильная пригонка снаряжения обеспечивает равномерное распределение нагрузки, удобство действий и сбережение сил бойца.

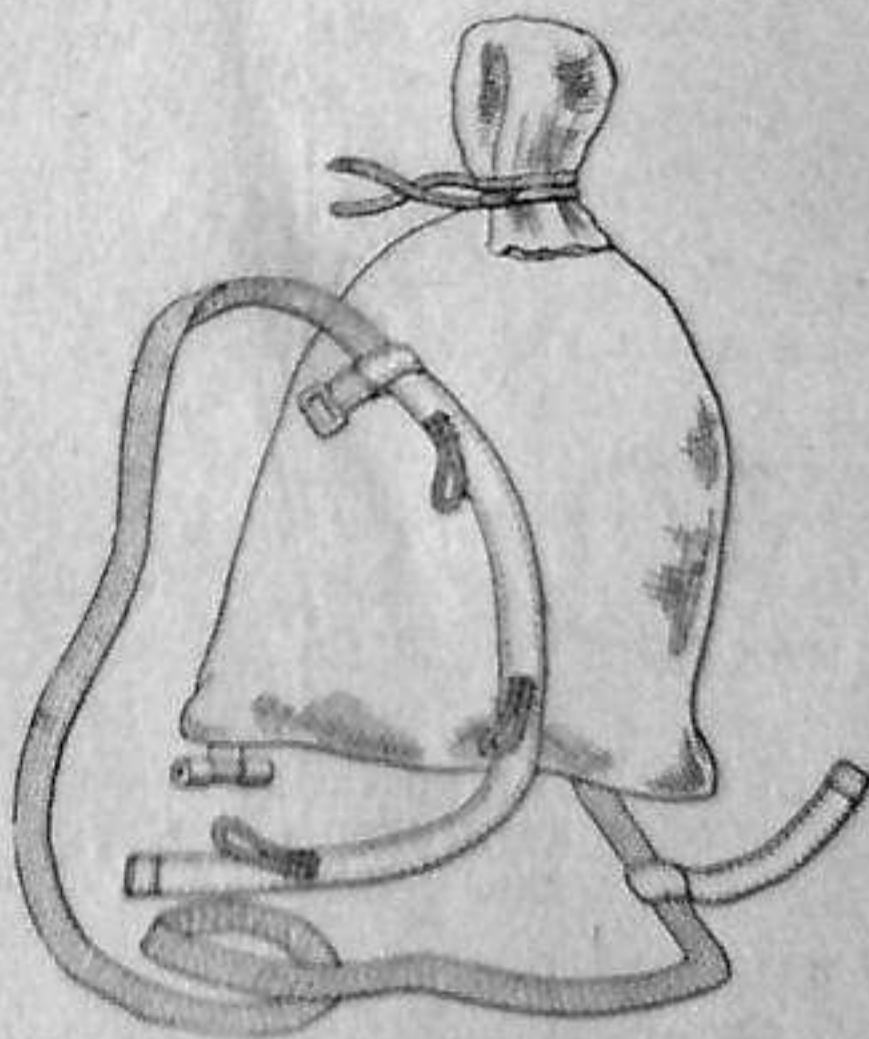


Рис. 9. Вещевой мешок

IV. УКЛАДКА СНАРЯЖЕНИЯ

12. Укладывается снаряжение в следующем порядке: сначала носимые запасы вооружения и боеприпасов — в соответственные сумки и чехлы, затем продуктовая сумка, ранец (вещевой мешок) и изготавливаются шинельная и палаточная скатки.

13. Размеры гнезд существующих предметов снаряжения позволяют произвести следующую укладку боеприпасов.

1) Сумка поясная патронная двухгнездная (рис. 10) вмещает в каждом гнезде:

а) одну картонную или одну бумажную пачку, или

б) четыре обоймы, из них — средняя обойма укладывается пулями вверх, или

в) одну бумажную пачку и

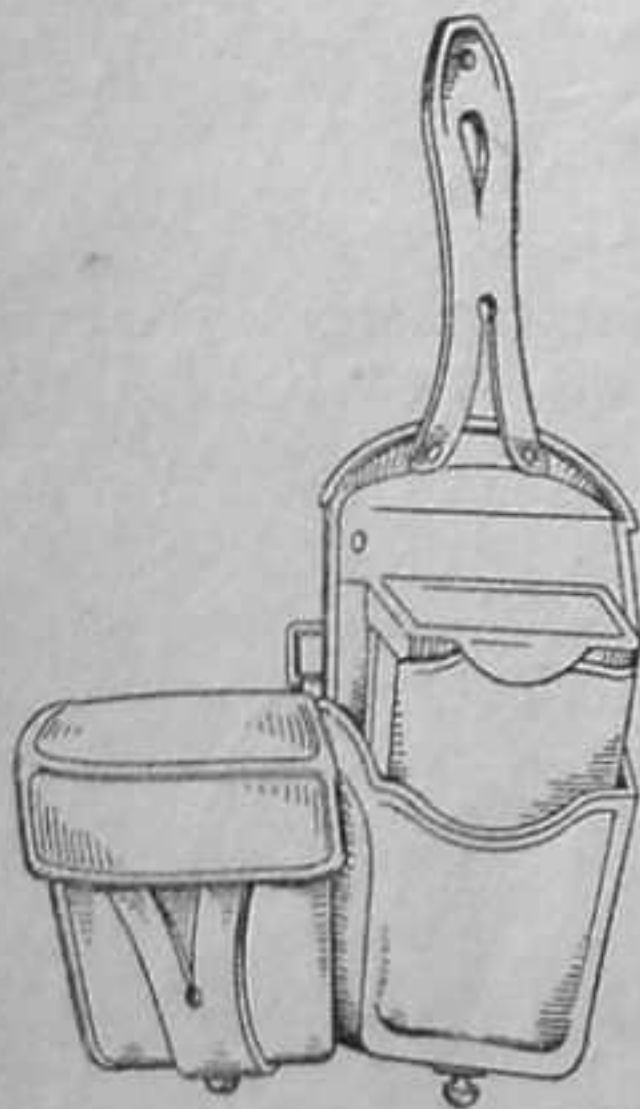


Рис. 10. Сумка поясная патронная двухгнездная

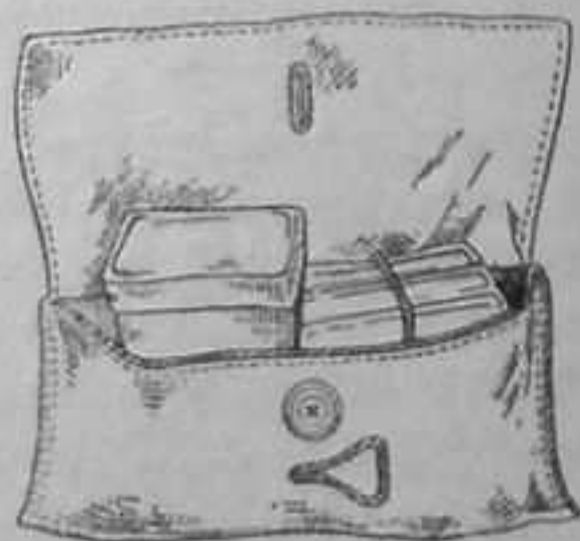


Рис. 11. Сумка патронная запасная

10 патронов рассыпью.

2) Сумка патронная запасная (рис. 11) вмещает:

а) две картонные или три бумажные пачки; или

б) восемь обойм в два ряда, по четыре обоймы, из них — по одной обойме в каждом ряду пулями вверх.

- 3) Патронташ нагрудный (рис. 12) вмещает:
- а) по две обоймы в каждое гнездо; или
 - б) по три обоймы в каждое гнездо, из них средняя обойма пулями вверх; или
 - в) по одной бумажной пачке в каждое гнездо.

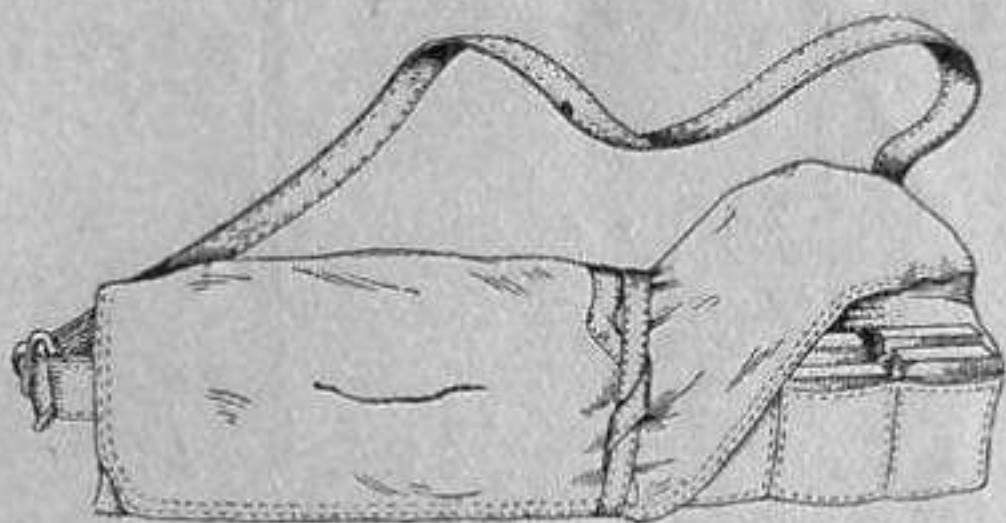


Рис. 12. Патронташ нагрудный

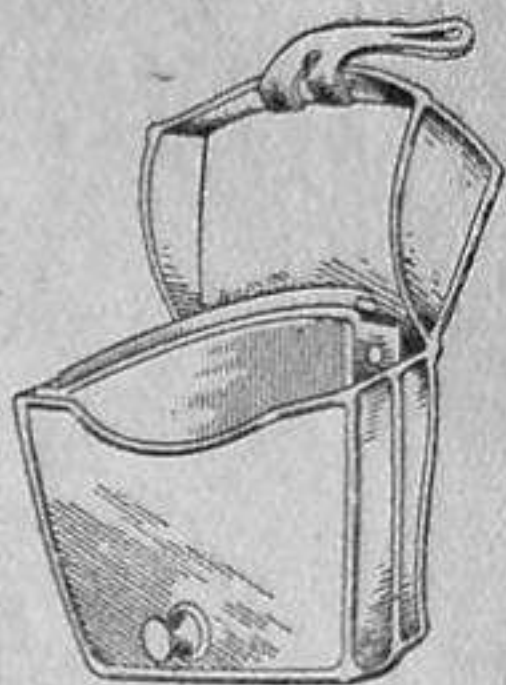


Рис. 13. Сумка для двух магазинов СВТ

- 4) Сумка для магазинов СВТ (рис. 13) вмещает:

- а) два магазина, или
- б) один магазин и 2 обоймы патронов; или
- в) один магазин и 25 патронов россыпью, из них 8 пулями вверх.

- 5) Сумка для магазинов ППД (рис. 14) вмещает один магазин.

- 6) Гранатная сумка (рис. 15) вмещает:

- а) две гранаты 1914/30 г. или РГД-33 рукоятками вверх или

- б) четыре гранаты Ф-1 (по две в каждое гнездо).

При укладке гранат Ф-1 для сохранения холостой пробки укладывать одну гранату пробкой вниз, вторую пробкой вверх.

Запалы тех и других гранат завернуть в бумагу и уложить в специальное гнездо вверху сумки.

7) Унифицированная гранатная сумка образца 1941 г. (рис. 16): гранаты укладываются так же, как и в обыкновенную гранатную сумку. Кроме гранат, в сумку укладывается малая лопата, черенком вниз, вогнутой стороной лопасти к задней стенке сумки.

14. Укладка продуктовой сумки производится в следующем порядке (рис. 17):

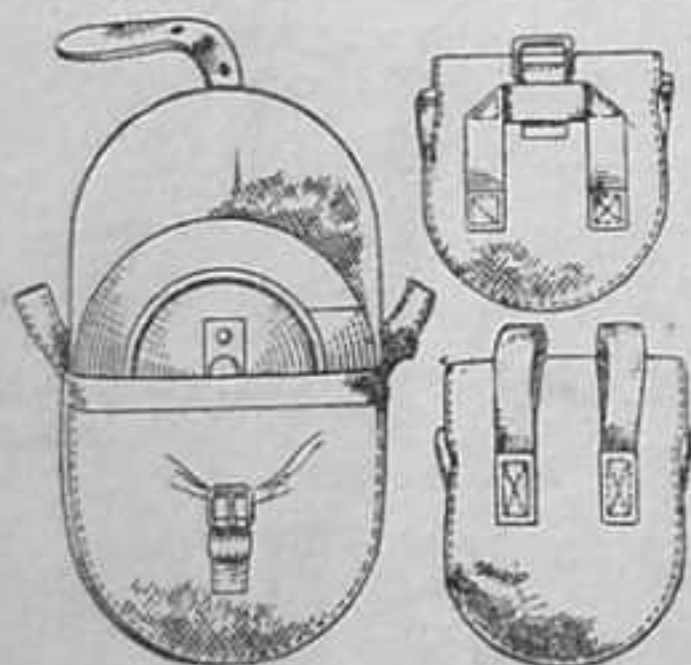


Рис. 14. Сумка для магазинов ППД

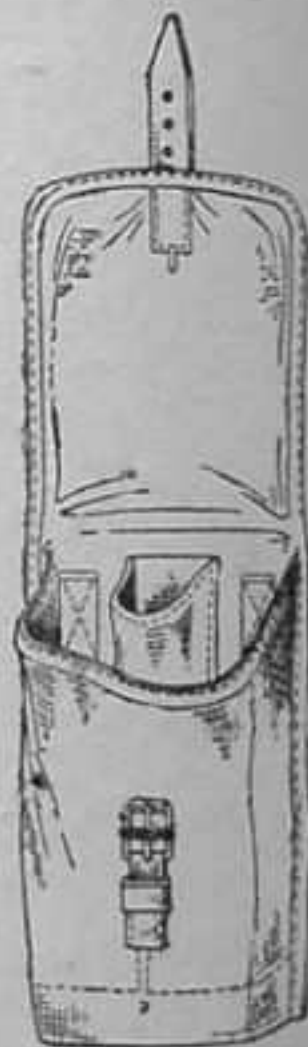


Рис. 15. Сумка гранатная

1) Хлеб (0,5 кг) или сухари (0,4 кг) — в котелок; неприкосновенный запас продовольствия (концентраты, соль, сахар и чай) — в продовольственный мешочек.

2) Котелок вогнутой стороной вниз — к задней стенке сумки, крышкой влево; круглый котелок — дном к задней стенке сумки.

3) Кружку с вложенным в нее мешочком с продовольственным запасом — рядом с котелком.

4) Поверх котелка и кружки — ложка.

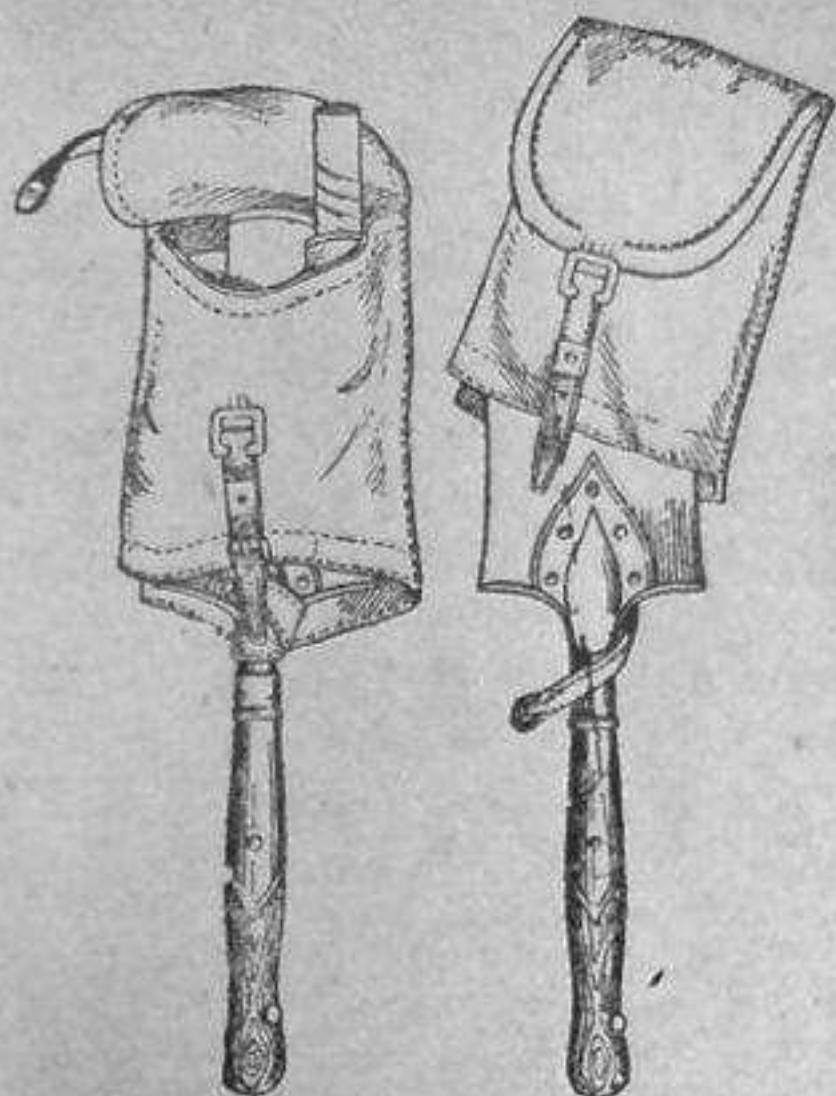


Рис. 16. Сумка гранатная с гнездом для малой лопаты



Рис. 17. Укладка продуктовой сумки

(Для большей плотности укладки и устранения шума от соприкосновения котелка, кружки и ложки переложить их сухими мягкими предметами.)

5) Завязки боковых стенок сумки туго стянуть и застегнуть крышку сумки на пряжки (рис. 18).

Примечание. Продуктовая сумка может быть использована для помещения в ней при той же укладке дополнительного запаса патронов.

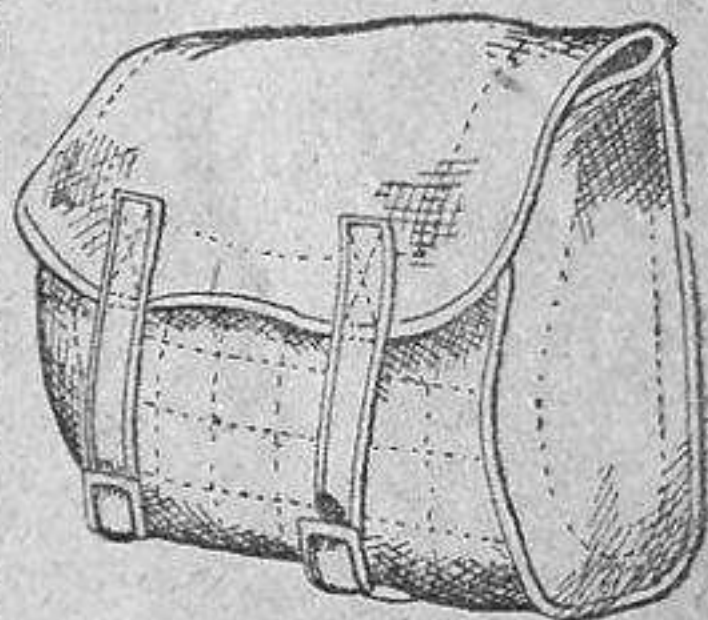


Рис. 18. Уложенная продуктовая сумка

15. Укладка ранцев, в зависимости от их конструкции, производится в следующем порядке.

1. РАНЕЦ ОБРАЗЦА 1936 г.

1) Хлеб (или сухари), ружейную принадлежность и обтирочный материал, туалетную принадлежность и носовой платок, ремонтный запас вложить в соответственные мешочки.

2) Запас носимого белья: рубашку, кальсоны, полотенце свернуть каждый предмет отдельно, сложить вместе и обернуть чистыми портянками, чтобы получился сверток размером 29×29 см.

3) Полустики плащ-палатки связать шнуровочной веревкой в сверток (рис. 19), оставив свободные концы веревки по 30 см с каждой стороны свертка.

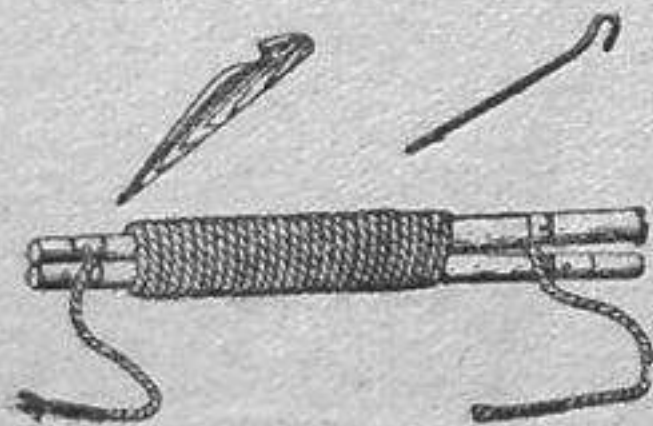


Рис. 19. Полустики плащ-палатки, свернутые для укладки в ранец обр. 1936 г.



Рис. 20. Полотнище плащ-палатки, свернутое для укладки

4) Полотнище плащ-палатки сложить вчетверо; полученный прямоугольник — в полосу втрое, полученную полосу — вчетверо, загибая ее концы на середину; размер готового свертка — 31×23 см (рис. 20).

5) Чехол надеть на стальной шлем.

6) Ранец положить крышкой вверх, нижней частью корпуса к себе.

7) Шинельные ремни продеть в шлевки корпуса ранца пряжками к себе; вытащить из шлевок «котелочные» ремни и соединить конец одного ремня с пряжкой другого.

8) Уложить внутрь корпуса ранца нижний ряд (рис. 21): пару белья — на дно корпуса; чистое полотенце — поверх белья к нижней стенке корпуса; пару портянок — поверх белья к верхней стенке корпуса; верхний ряд (рис. 22): деревянный и железный прикольши плащ-палатки — вплотную к нижней стенке кор-

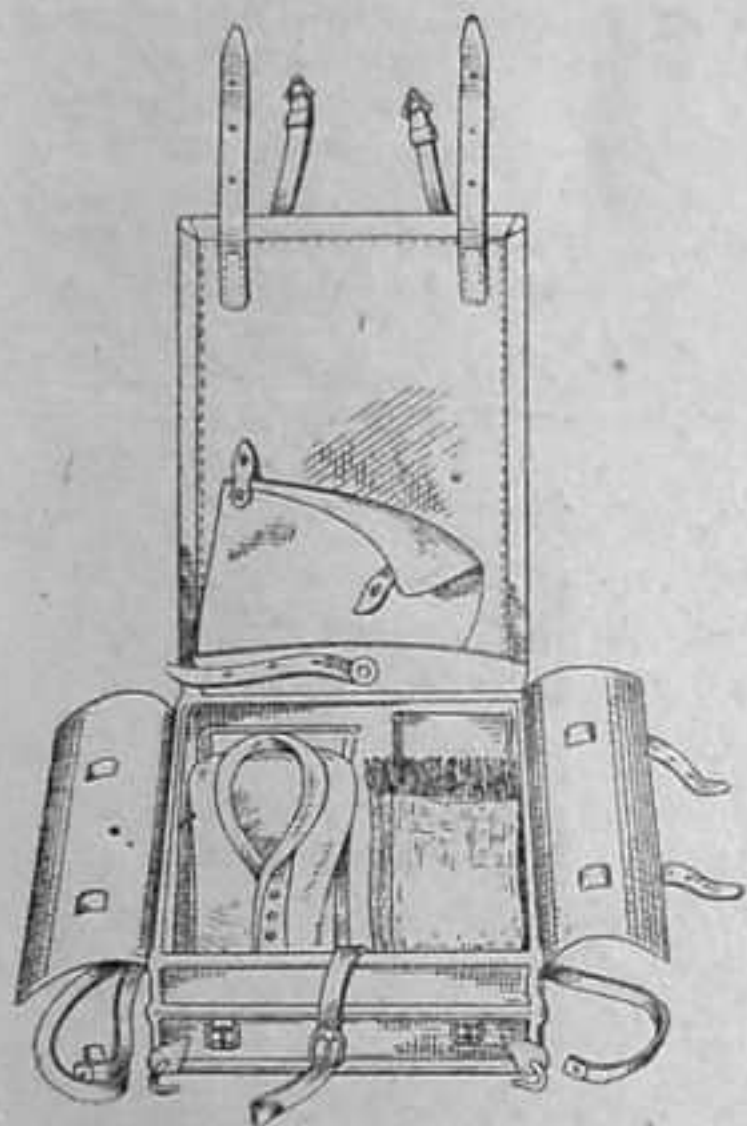


Рис 21. Укладка нижнего ряда ранца обр. 1936 г.

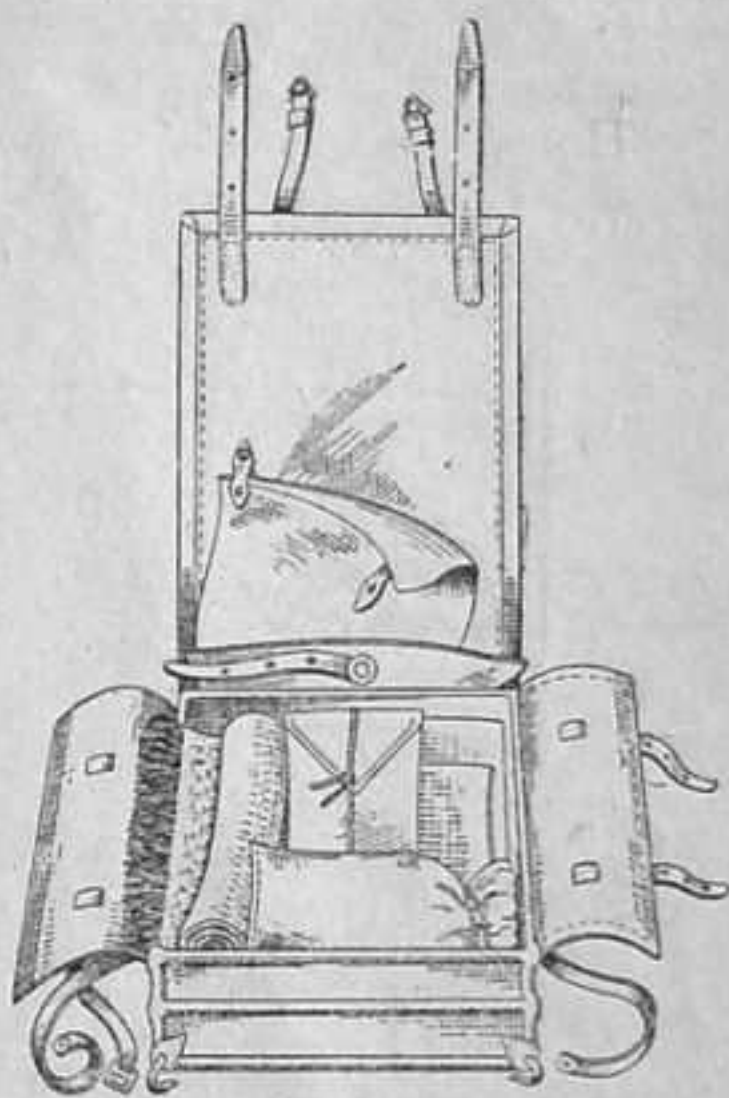


Рис. 22. Укладка верхнего ряда ранца обр. 1936 г.

пуса; мешочек с хлебом (сухарями) — поверх полотенца длинной стороной к нижней стенке корпуса; мешочек с туалетной принадлежностью, завернутый в расходное полотенце, — поверх белья рядом с мешочком с хлебом; ремонтный запас и мелкие личные вещи (бумага, конвер-

ты, книжки, бритва и др.) — как удобнее в свободном месте.

9) Мешочек с ружейной принадлежностью и обтирочным материалом — на дно кармана, на внутренней стороне крышки корпуса.

Примечания. 1. При временной носке снятого грязного белья при себе оно укладывается внутрь кармана крышки.

2. При необходимости освобождения продуктовой сумки для другого назначения — котелок, кружка, ложка и продовольственный запас могут быть уложены в ранец, поверх белья (рис. 23).

3. Носить котелок на крышке ранца воспрещается.

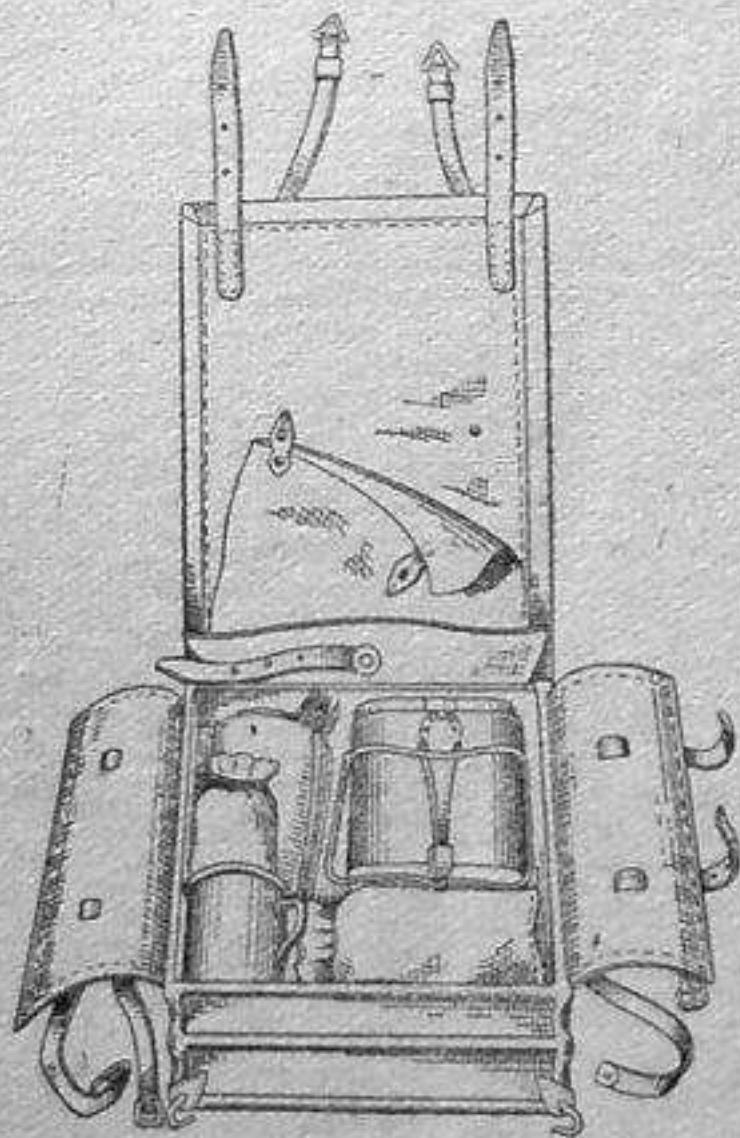


Рис. 23. Укладка верхнего ряда ранца обр. 1936 г. (с укладкой котелка внутрь ранца)

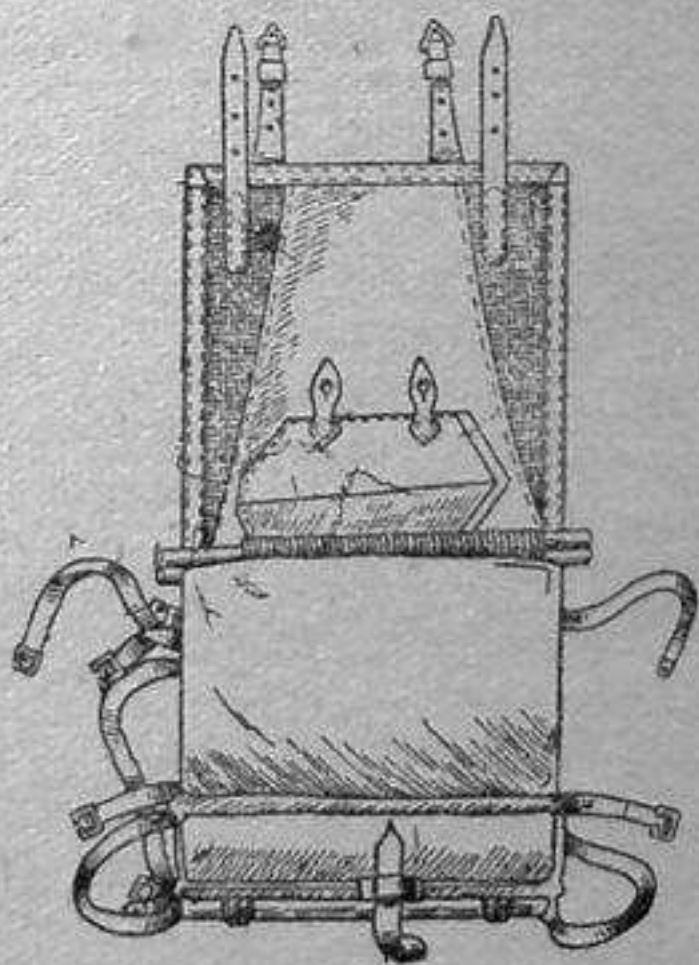


Рис. 24. Укладка свертков полустоек и плащ-палатки в ранец обр. 1936 г.

10) Застегнуть продольные и поперечные ремни внутренних клапанов ранца.

11) К петлям под крышкой ранца плотно привязать сверток с полустойками плащ-палатки.

12) Соединенные котелочные ремни пропустить под продольный застежной ремень корпуса, вверху.

13) Сверток полотнища плащ-палатки уложить поверх внутренних клапанов ранца, вплотную к полустойкам, концами, подвернутыми внутрь свертка, — к нижней стенке корпуса (рис. 24); при укладке внутрь ранца котелка полотнище плащ-палатки приторачивается снаружи, поверх шинельной скатки.

14) Закрывать крышку ранца и застегнуть горты на пряжки нижней стенки корпуса.

15) Приторочить к крышке ранца стальной шлем в чехле, для чего расстегнуть подбородный ремень шлема и пропустить его короткую часть в рамку верхней стенки корпуса ранца; затянуть возможно туже (или завязать узлом) короткую часть подбородного ремня на пряжку длинной части; притянуть шлем плотно к крышке ранца сверху выступающими изнутри корпуса ранца концами котелочных ремней.

16) Приторочить шинельную скатку к ранцу, для чего (рис. 25): наложить скатку складкой вниз, местом разреза на середину верхней стенки корпуса; плотно притянуть скатку сначала нижними, а затем верхними шинельными ремнями; концы скатки не должны выступать за линию нижней стенки корпуса ранца; концы шинельных ремней аккуратно заправить.

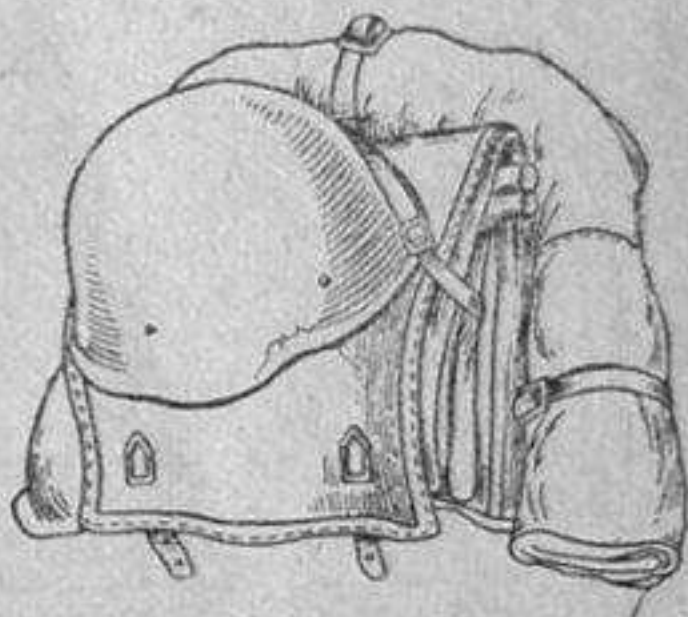


Рис. 25. Уложенный ранец
обр. 1936 г.

2. РАНЕЦ ОБРАЗЦА 1939 и 1941 гг. (Р-41)

1) Уложить в соответственные мешочки хлеб (или сухари), ружейную принадлежность и обтирочный материал, туалетную принадлежность, ремонтный запас.

2) Сложить носимый запас белья — рубашку, кальсоны, полотенце, носовой платок в сверток размером 29×22 см; обернуть сверток чистыми портянками.

3) Связать полустойки и приколыши плащ-палатки шнуровочной веревкой в сверток, оставив свободный конец веревки длиной 100 см; сверток вложить в чехол для палаточной принадлежности; конец шнуровочной веревки выпустить наружу чехла (рис. 26).



Рис. 26. Палаточная принадлежность, свернутая для укладки в ранцы обр. 1939 и 1941 гг.

4) Сложить полотнище плащ-палатки вчетверо, полученный прямоугольник — в полосу втрое; полученную полосу — втрое, размер готового свертка — 30×30 см.

5) Надеть чехол на стальной шлем.

6) Положить ранец задней стенкой вниз, отверстием к себе; распустишь вздержку.

7) Уложить во внутренний карман ранца сверток чистого белья; при укладке расправлять сверток, добиваясь его равномерного расположения по всей площади кармана; за-

стегнуть горт внутреннего кармана; при временной носке снятого грязного белья — оно также укладывается во внутренний карман ранца.

8) Уложить поверх кармана с бельем сверток полотнища плащ-палатки.

9) Уложить на дно ранца, слева, поверх полотнища плащ-палатки, мешочек с хлебом (сухарями); рядом с ним, к правой стенке ранца, сверток расходного полотенца, ремонтный запас и личные вещи.

Полотнище плащ-палатки перед свертыванием тщательно вытряхнуть и очистить от пыли, грязи, мусора. Сырое непросушенное полотнище укладывать внутрь ранца воспрещается. В этом случае полотнище приторачивать снаружи ранца, поверх шинельной скатки.

При необходимости освобождения продуктовой сумки котелок укладывается поверх плащ-палатки, к правой стенке ранца, крышкой вверх, доньшком на мешочек с сухарями; кружка и продовольственный запас — рядом с котелком.

10) Стянуть отверстие ранца вздержкой и застегнуть наружный клапан ранца.

11) Уложить ружейную принадлежность и обтирочный материал в мешочке — в левый, а туалетную принадлежность — в правый наружные карманы ранца; застегнуть клапаны карманов.

12) Приторочить стальной шлем, для чего при ранце образца 1941 г.: расстегнуть подбородный ремешок шлема; длинную часть ремешка (с пряжкой) пропустить в верхнюю тесьмяную петлю; короткую часть ремешка пропустить в нижнюю петлю; туго застегнуть короткую часть на пряжку длинной. Для более плотного притягивания шлема к ранцу длинную часть подбородного ремня, после пропуска в верхнюю петлю, обернуть один-два раза вокруг петли (рис. 27).

При ранце образца 1939 г. пропустить короткую часть подбородного ремня в рамку сверху задней стенки ранца и застегнуть или завязать на пряжку длинной части, так

чтобы подтянуть край шлема вплотную к шинельной скатке.

13) Приторочить к ранцу шинельную скатку: уложенный ранец положить дном к себе; расправить шинельные ремни; наложить скатку складкой вниз, мешком разреза посредине наружного клапана; пристегнуть

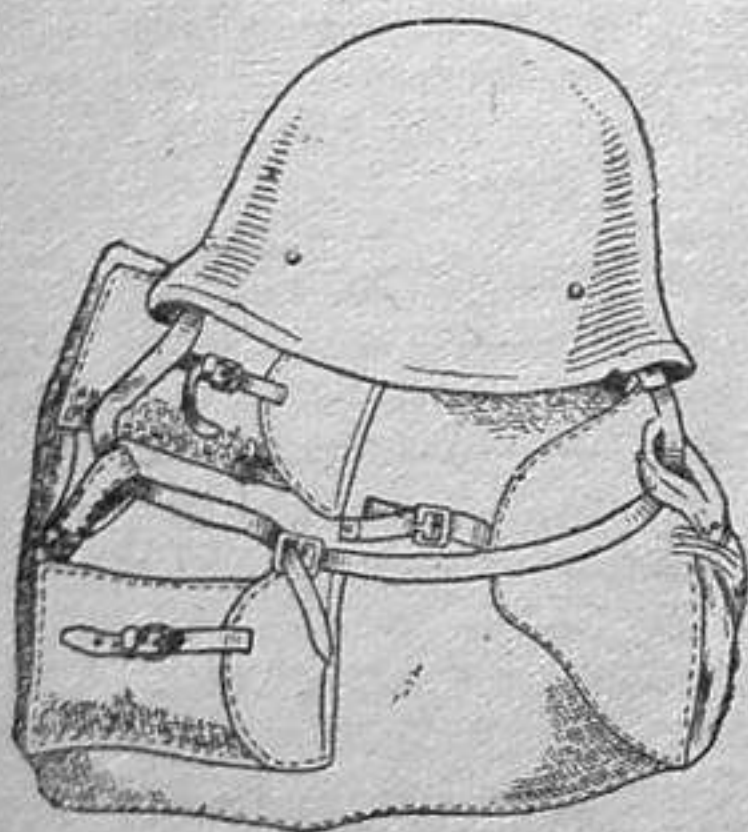


Рис. 27. Приторачивание
стального шлема к ранцу
обр. 1941 г.



Рис. 28. Уложенный ранец
обр. 1941 г.

скатку нижними и верхними шинельными ремнями; до пристегивания левым нижним ремнем на внутренний ее край, вровень с левым концом, уложить чехол с палаточной принадлежностью и пристегнуть его туго, вместе со скаткой; закрепить верхний конец чехла с палаточной принадлежностью двумя оборотами конца шнуровочной веревки вокруг шинельной скатки, с завязыванием петлей; заправить свободные концы шинельных ремней (рис. 28).

3. ВЕЩЕВОЙ МЕШОК

1) Белье, запасное полотенце и носовой платок сложить в сверток размером 30×30 см и завернуть в запасные портянки.

2) Полотнище плащ-палатки свернуть вчетверо, затем в полосу втрое и последнюю еще раз втрое; размер свертка 30×30 см.

3) Хлеб (сухари), ружейную и туалетную принадлежность вложить в соответствующие мешочки.

4) Палаточную принадлежность сложить и обернуть шнуровочной веревкой.

5) Подготовить к укладке личные вещи и ремонтный запас.

6) Положить мешок отверстием к себе, деревянным костыльком (клевантом) влево.

7) Уложить на заднюю стенку мешка вплотную к нижнему краю свертка полотнища плащ-палатки.

8) Уложить сверток с палаточной принадлежностью вплотную к нижнему краю мешка на сверток плащ-палатки.

9) Уложить сверток белья на полотнище плащ-палатки.

10) Уложить мешочек с хлебом поверх белья к нижнему краю мешка; туалетную принадлежность, завернутую в расходное полотенце, — рядом с мешочком с хлебом; ружейную принадлежность — в левый угол мешка; ремонтный запас и личные вещи — в правый угол (рис. 29).

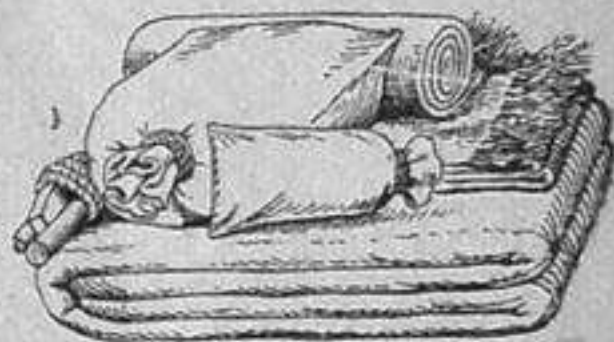


Рис. 29. Размещение предметов укладки внутри вещевого мешка

Уложенный вещевой мешок должен иметь размер задней стенки 38×35 см, высоту — 15—16 см.

11) Стянуть отверстие мешка вздержкой; перекрутить свободную часть мешка один-два раза и завязать концами вздержки.

12) Приторочить стальной шлем подбородным ремнем к завязанной горловине мешка.

13) Надеть на горловину петлю плечевой лямки так, чтобы затяжка петли оказалась обращенной к спине (рис. 30).

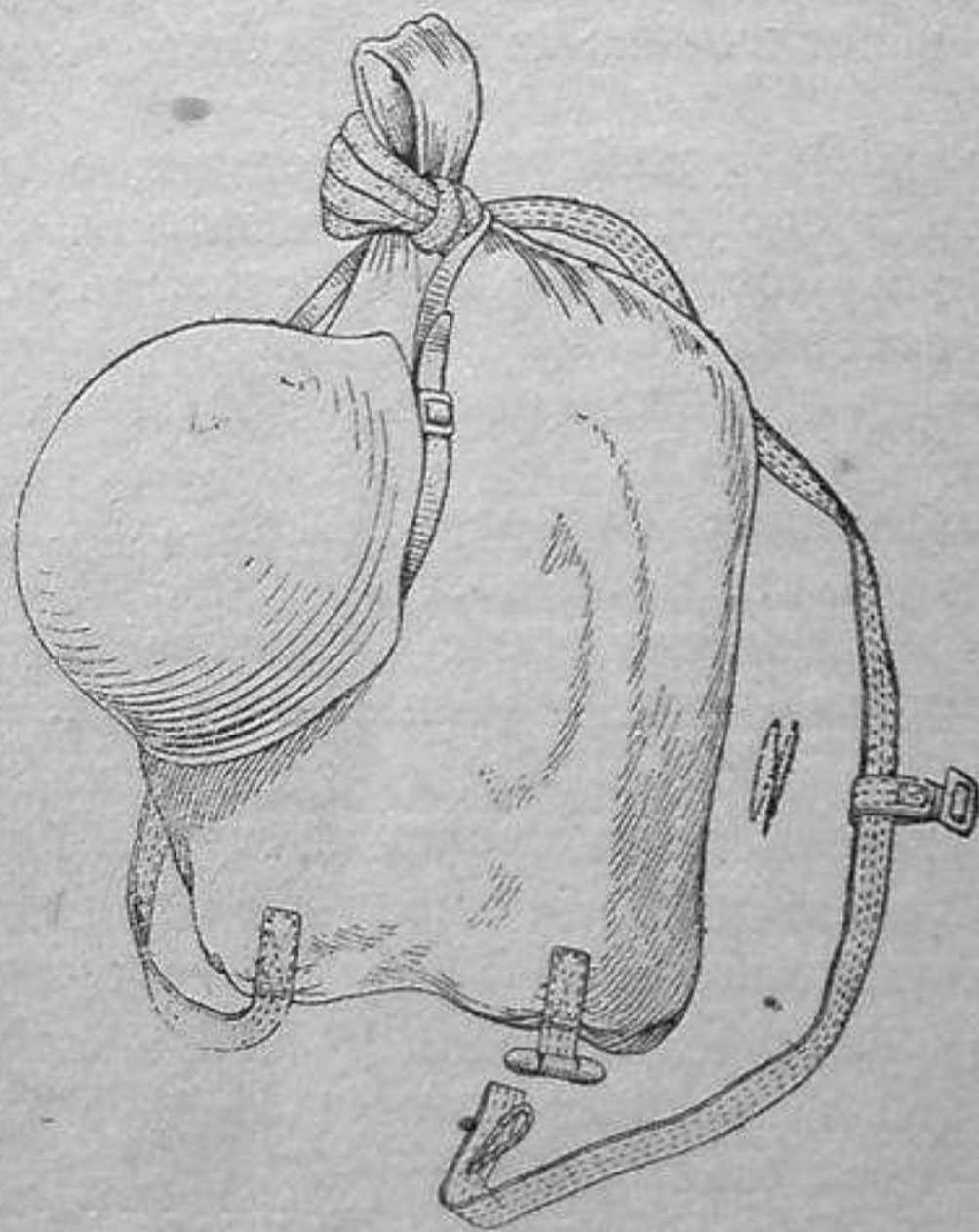


Рис. 30. Уложенный вещевой мешок

Примечание. При необходимости освобождения продуктовой сумки котелок укладывается на сверток белья, поверх мешочка с хлебом, слева; кружка с продовольственным мешочком — на сверток белья, справа, рядом с сухарями; ружейная принадлежность — к левому боку, между котелком и стенкой мешка; туалетная принадлежность, ремонтный запас и личные вещи — рядом с котелком, справа.

14) При снаряжении с вещевым мешком шинель носить в скатке через левое плечо. В необходимых случаях полотнище плащ-палатки приторачивать поверх шинельной скатки.

При укладке ранца (вещевого мешка) должен строго соблюдаться единый порядок укладки и размещения предметов.

Укладывать надо так, чтобы предметы не стучали один о другой и не создавали шума.

Изучение и строгое соблюдение порядка дисциплинирует бойца, обеспечивает быстроту его боевой готовности и сбора по тревоге, облегчает пользование носимыми запасами.

V. ИЗГОТОВЛЕНИЕ ШИНЕЛЬНОЙ СКАТКИ

16. Изготовление шинельной скатки для носки шинели при полном и облегченном видах походного снаряжения производится в следующем порядке:

1. ШИНЕЛЬНАЯ СКАТКА ДЛЯ ПРИТОРАЧИВАНИЯ К РАНЦАМ ОБРАЗЦА 1936, 1939 и 1941 гг.

1) Отстегнуть хлястик шинели с левой пуговицы, вынуть все предметы из карманов, расстелить шинель лицевой стороной вниз, воротником к себе.

2) Развести рукава шинели в стороны по прямой линии, расправить все складки и карманы (рис. 31).

3) Перегнуть верхнюю часть шинели по линии хлястика, наложить на нижнюю, расправить воротник и складки, рукава развести в стороны (рис. 32).

4) Загнуть углы пол и концы рукавов шинели равномерно с каждой стороны так, чтобы линия загиба была строго под прямым углом к линии хлястика, а длина свертка по линии хлястика равнялась 108—110 см для ранца образца 1936 г. и 90—95 см для ранцев образцов 1939 и 1941 гг. (рис. 33).

5) Подогнуть подол по всей ширине шинели в упор к верхнему краю воротника и наложить на сложенную верхнюю часть (рис. 34).

6) Туго скатать сложенную шинель в валик. Скатывание начинать двумя руками с талии; сделав один-два обо-

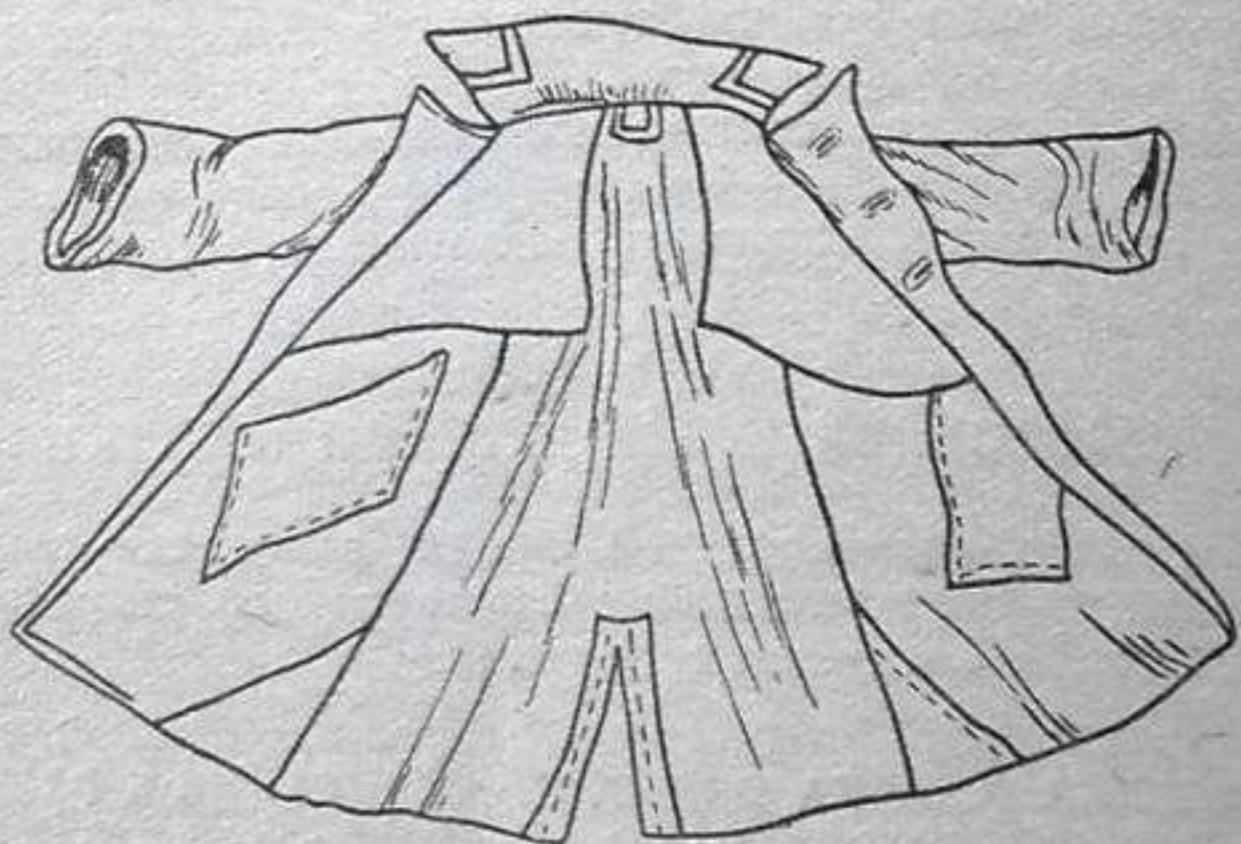


Рис. 31



Рис. 32

рота, зажать скатанную часть коленом и начать скатывание с талии попеременно с одного и другого концов; все время зажимать и уплотнять скатанные части концов коленями ног (рис. 35).

Одновременно, во все время скатывания оправлять и разглаживать образующиеся складки. По окончании скатывания свертка уплотнить его еще раз коленями, придав валику плоскую форму.



Рис. 33

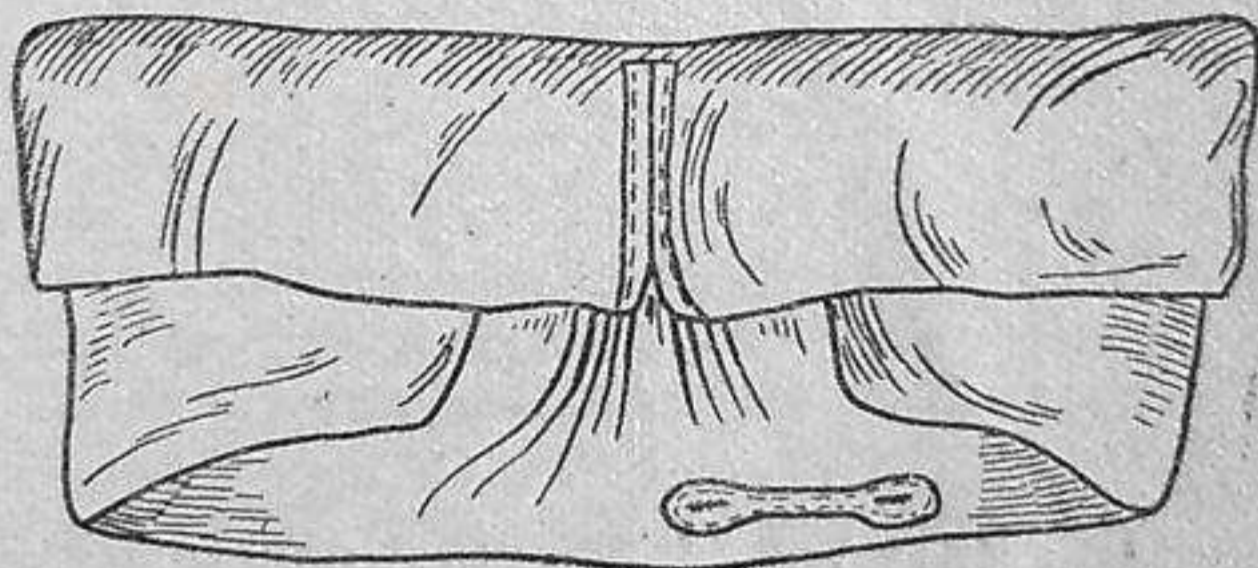


Рис. 34

7) Придерживая среднюю треть скатываемой шинели коленями, переломить скатку на три равные части (рис. 36), удерживая за концы скатки, перенести ее и при-торочить к ранцу.

Скатка должна быть тугой, неразбалтывающейся и неразваливающейся, иметь форму приплюснутого валика



Рис. 35

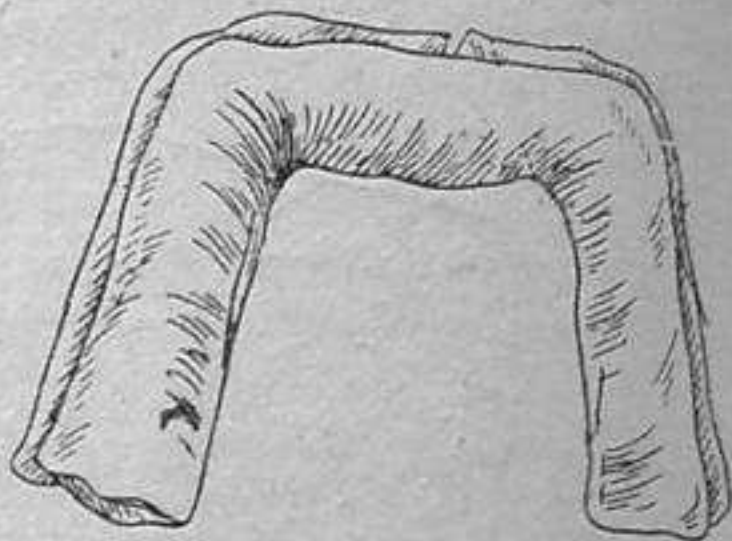


Рис. 36

шириной 12—15 см, толщиной 10—11 см. Концы скатки должны быть ровные, без выступающих частей шинели. Разрез подола должен быть закатан внутрь.

2. ШИНЕЛЬНАЯ СКАТКА ДЛЯ НОСКИ С ВЕЩЕВЫМ МЕШКОМ И ПРИ ОБЛЕГЧЕННОМ СНАРЯЖЕНИИ

1) Скатка изготавливается теми же приемами, что и для приторачивания к ранцам, но большей по длине. Для большинства бойцов нормальная длина скатки должна быть «на полную длину рукавов», т. е. при загибании углов пол рукава не подгибаются. Для уточнения длины скатки по росту следует скатать шинель без подгибки

рукавов и примерить надеванием. Если скатка окажется по длине слишком свободной, — перекатать заново, с подгибкой концов рукавов.

Каждый боец должен знать, какой длины скатку для носки «через плечо» ему следует изготовлять по своему росту.

2) Скатанный валик шинели перегнуть пополам, расправить складки в месте перегиба, уплотнить по всей длине коленом. Концы туго стянуть одним из шинельных (съёмных) ремней ранца, а при снаряжении с вещевым мешком — специально выдаваемым шинельным ремнем в расстоянии 10 см от края (рис. 37).

3. ШИНЕЛЬНАЯ СКАТКА С ПОЛОТНИЩЕМ ПЛАЩ-ПАЛАТКИ

Плащ-палатку, если она сырая или загрязнена, внутрь ранца не укладывать и носить в скатке.

Порядок изготовления скатки следующий:

1) Полотнище плащ-палатки сложить вдвое; короткие стороны полученного прямоугольника равномерно загнуть, так чтобы длина прямоугольника была на 5—7 см больше длины шинельной скатки.

2) Длинные стороны также равномерно загнуть и наложить на полотнище так, чтобы края их сходились на середине; каждую половину полученного свертка еще раз перегнуть по длине так, чтобы между загнутыми краями оставалось 2—3 см; ширина сложенной полосы должна быть 12—13 см.

3) Изготовить скатку шинели изложенными приемами.

4) Наложить шинельную скатку на полосу полотнища так, чтобы концы скатки были вровень с одним из кон-

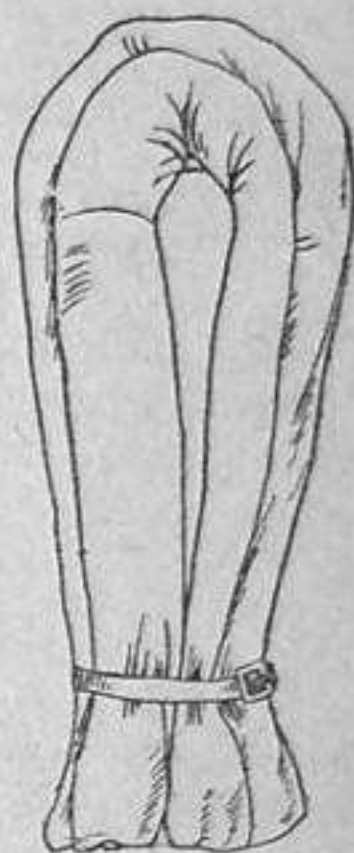


Рис. 37

цов полотнища, а складки скатки и полотнища были обращены в одну сторону.

5) Вторым концом полотнища обогнуть скатку, туго натягивая и оправляя складки.

6) Туго стянуть сложенные концы полотнища и скатки шинельным ремнем.

Примечания. 1. При изготовлении скатки с полотнищем для носки на ранце скатанную шинель накладывать на сложенное полотнище, после чего, придерживая концы полотнища и скатки, переломить весь сверток на три равные части и приторочить к ранцу.

2. При носке полотнища плащ-палатки в сложенном виде «через плечо» (при облегченном снаряжении) полоса полотнища перегибается пополам, а концы стягиваются шинельным ремнем на таком расстоянии от краев, чтобы под ремень попали загнутые внутрь поперечные края полотнища.

Каждый боец обязан уметь быстро и правильно изготовить шинельную скатку самостоятельно — без помощи товарища.

VI. СБОРКА СНАРЯЖЕНИЯ

17. Сборка снаряжения заключается в последовательном надевании на поясной ремень положенных предметов в соответствии со специальностью бойца.

18. В зависимости от специальности бойца отдельные предметы снаряжения располагать в следующем порядке:

1. СТРЕЛОК (ВООРУЖЕНИЕ — ВИНТОВКА ОБР. 1891/30 г.) И СНАЙПЕР

(Рис. 38—44)

На поясном ремне: сумки патронные двухгнездные или патронные унифицированные — спереди по обе стороны поясной пряжки в расстоянии от нее на 3—4 см (на два пальца); запасная патронная сумка спереди, слева, под

патронной сумкой; гранатная сумка — на левом боку, за патронной сумкой; при наличии получехла для лопаты с удлиненными носильными петлями и лопаты, вынимающейся вниз, гранатную сумку располагать поверх лопаты, на правом боку.

Продуктовая сумка — посередине талии, сзади. Унифицированная гранатная сумка (с гнездом для лопаты),



Рис. 38.



Рис. 39.



Рис. 40.



Рис. 41.

Стрелок пехоты в полном походном снаряжении с надетым ранцем обр. 1941 г.

чехол (или получехол) для лопаты — справа, сзади. Фляга в чехле: при чехле с карабином — сзади, между продуктовой сумкой и чехлом для лопаты; при чехле для носки на пояском ремне — справа, за правой патронной сумкой.

Передние концы плечевой ляжки должны находиться между носильными петлями патронных сумок, а задний конец — между петлями продуктовой сумки.

Противогаз на плечевой перевязи — через правое плечо, на левом боку; при наличии унифицированной гранатной сумки или при расположении гранатной сумки на получехле для лопаты противогаз можно надевать под снаряжение.



Рис. 42.

Стрелок пехоты в полном походном снаряжении с вещевым мешком



Рис. 43.



Рис. 44.

Стрелок пехоты в облегченном походном снаряжении

Ранец — за спиной; крючки передних концов наплечных ремней пристегивать к рамкам патронных сумок.

При облегченном походном снаряжении и ношении пилотки стальной шлем приторачивать подбородным ремешком к поясному ремню сзади, в обхват продуктовой сумки.

2. СТРЕЛОК, ВООРУЖЕННЫЙ АВТОМАТИЧЕСКОЙ ВИНТОВКОЙ

(Рис. 45—47)

На поясном ремне: расположение предметов то же, что и у стрелка, вооруженного винтовкой обр. 1891/30 г., но взамен правой патронной сумки помещается сумка для двух магазинов или унифицированная патронная сумка; на левом боку, за поясной патронной сумкой, помещается отмыкаемый штык.



Рис. 45.

Стрелок-автоматчик в полном походном снаряжении с ранцем обр. 1936 г.

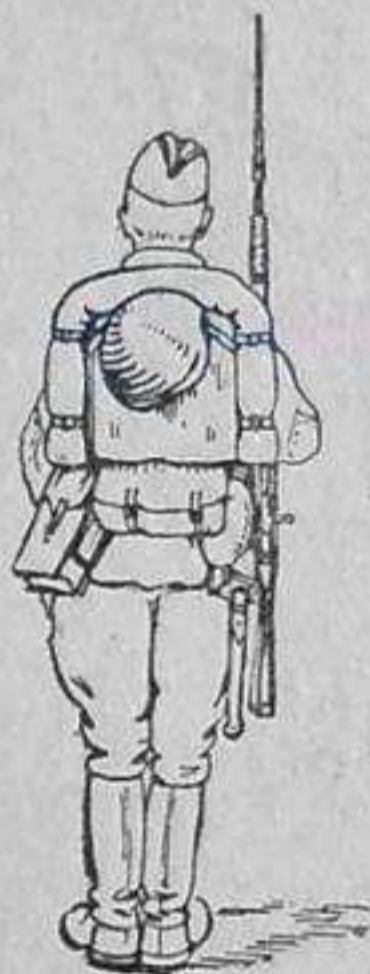


Рис. 46.



Рис. 47. Стрелок-автоматчик в облегченном походном снаряжении

Патронташ нагрудный при полном походном снаряжении — в продуктовой сумке; при облегченном снаряжении патронташ надевать поверх снаряжения, через левое плечо, под скатку шинели или полотнища плащ-палатки.

3. СТРЕЛОК, ВООРУЖЕННЫЙ ППД

(Рис. 48—50)

На поясном ремне: сумки для магазинов ППД — спереди по обе стороны поясной пряжки в расстоянии от нее на 3—4 см (на два пальца). Третья сумка, при наличии в комплекте унифицированной гранатной сумки — на левом боку; при наличии обыкновенной гранатной сумки — внутри ранца.



Рис. 48.
Стрелок-автоматчик ППД в полном походном снаряжении с флягой на поясе



Рис. 49.



Рис. 50. Стрелок-автоматчик ППД в облегченном походном снаряжении

Передние концы плечевой лямки пропускаются в поперечную петлю сумки для магазинов и располагаются между носильными петлями сумки.

Противогаз при носке трех сумок надевать поверх снаряжения.

4. НАВОДЧИК РУЧНОГО ПУЛЕМЕТА

(Рис. 51)

На поясном ремне: продуктовая сумка сзади, посередине талии; чехол или получехол для лопаты — справа, сзади; фляга в чехле с карабином — между продуктовой сумкой и чехлом для лопаты или в чехле для носки на поясе — справа, перед чехлом с лопатой.

Передние концы наплечных ремней ранца распускаются на большую длину, а пряжки-крючки пропускают под поясной ремень и зацепляют за нижний его край спереди, перед петлями передних концов плечевой ляжки.



Рис. 51. Наводчик ручного пулемета в полном походном снаряжении



Рис. 52. Помощник наводчика ручного пулемета в полном походном снаряжении

5. ПОМОЩНИК НАВОДЧИКА РУЧНОГО ПУЛЕМЕТА

(Рис. 52)

На поясном ремне: поясная патронная сумка или унифицированная патронная сумка — спереди, справа, в расстоянии 3—4 см (на два пальца) от поясной пряжки; остальные предметы так же, как и у наводчика ручного пулемета. Коробка с ЗИП — на плечевой перевязи, через правое плечо, на левом боку, под снаряжением.

Пряжку-крючок левого переднего конца наплечного ремня ранца зацеплять за нижний край поясного ремня.

Противогаз надевать поверх снаряжения на левый бок, на коробку ЗИП.

6. НАВОДЧИК 50-РМ

(Рис. 53)



Рис. 53. Наводчик 50-РМ в облегченном походном снаряжении, с материальной частью

На поясном ремне: продуктовая сумка — посредине талии, сзади; чехол (или получехол) для лопаты — справа, сзади; фляга в чехле (без карабина) — справа, спереди, при чехле с карабином — сзади, за чехлом для лопаты; кобура револьверная — справа, на боку, между флягой и лопатой.

Передние концы наплечных ремней ранца распускаются на большую длину, а пряжки-крючки зацепляются за нижний край поясного ремня спереди, перед петлями передних концов плечевой лямки.

При носке минометного выюка ранец снимается.

7. ПОДНОСЧИК 50-РМ

(Рис. 54)

На поясном ремне: поясная патронная сумка или унифицированная патронная сумка — спереди, слева, в расстоянии 3—4 см (на два пальца) от поясной пряжки; остальные предметы так же, как и у наводчика 50-РМ; кобура револьверная отсутствует.

Пряжка-крючок правого переднего конца наплечного ремня ранца пропускается под поясной ремень и зацепляется за нижний его край спереди, перед петлей переднего конца плечевой лямки.

При носке выюка с лотками ранец снимается.

19. Расположение предметов снаряжения у остальных категорий бойцов пехоты, в



Рис. 54. Подносчик 50-РМ в облегченном походном снаряжении, с выюком для лотков

зависимости от состава комплекта, производится применительно к указанным.

20. Сборка снаряжения бойцов-стрелков пехоты производится в следующем порядке (рис. 55—56):

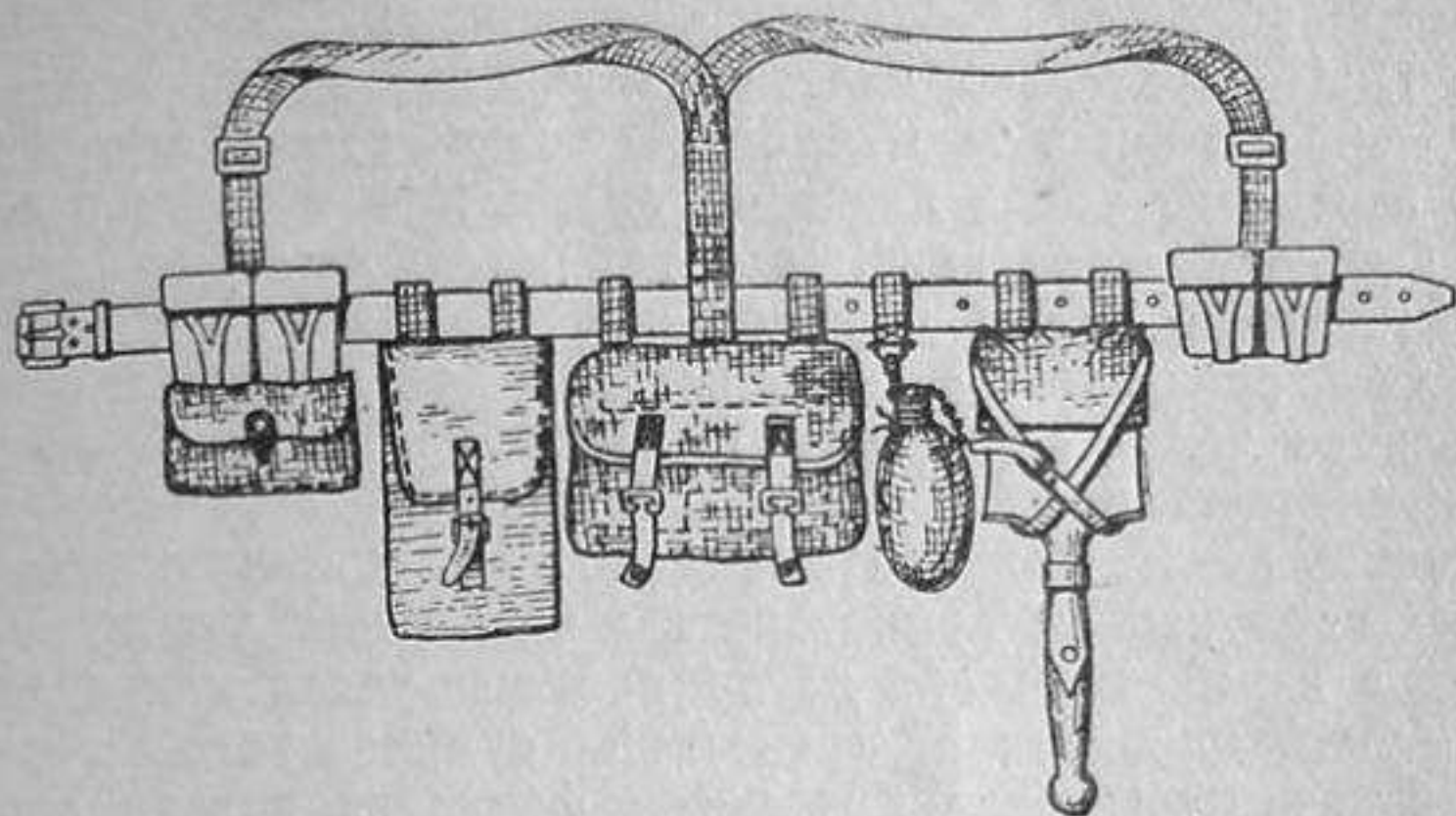


Рис. 55. Сборка и расположение предметов снаряжения стрелка (вид спереди)

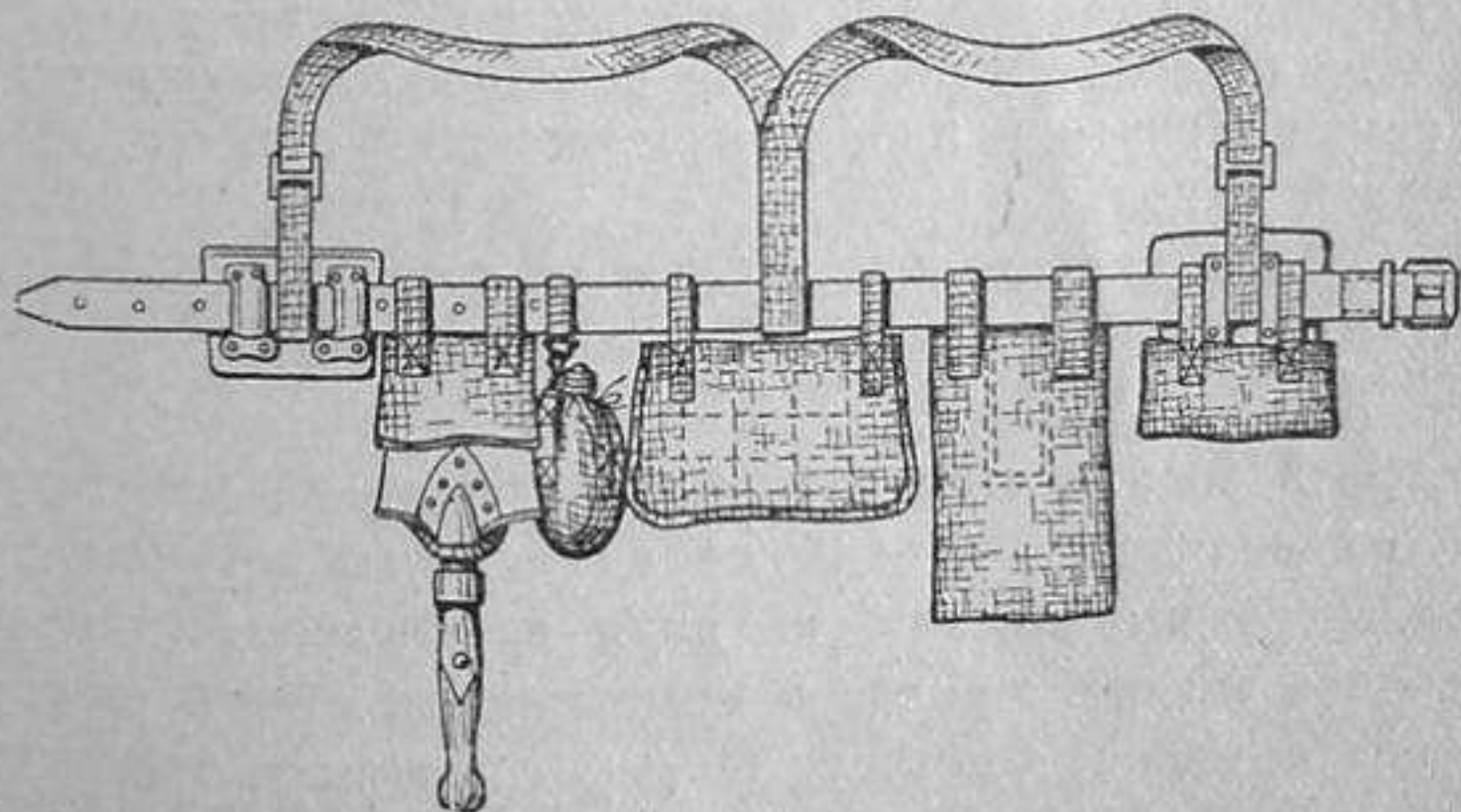


Рис. 56. Сборка и расположение предметов снаряжения стрелка (вид сзади)

1) Положить поясной ремень внутренней стороной вверх, пряжкой вправо.

2) Перевернуть все уложенные предметы снаряжения задними прилегающими к телу стенками вверх и положить их возле себя.

3) Последовательно надеть на ремень: петлю запасной патронной сумки; петлю левой патронной сумки; петлю левого переднего конца плечевой лямки (пряжка лямки должна быть обращена вниз); вторую петлю левой патронной сумки; вторую петлю запасной патронной сумки; обе петли гранатной сумки (при носке обыкновенной гранатной сумки и полного чехла для лопаты); петлю продуктовой сумки; установленную при пригонке (нижнюю, среднюю или верхнюю) петлю заднего конца плечевой лямки; вторую петлю продуктовой сумки; петлю чехла для фляги (при чехле с карабином); обе петли полного чехла для лопаты или унифицированной гранатной сумки; петлю чехла для фляги (при чехле для носки фляги на поясе); петлю правой патронной сумки; петлю правого переднего конца плечевой лямки; вторую петлю правой патронной сумки.

4) Чтобы не допустить спадания предметов со свободного конца поясного ремня при надевании снаряжения, конец ремня загнуть и пропустить временно в петлю правой патронной сумки.

21. Сборка снаряжения остальных категорий бойцов пехоты производится в порядке, применительно к сборке снаряжения бойца-стрелка (рис. 57—62).

Каждый боец обязан отработать сборку поясного ремня своего снаряжения, доведя ее до полного автоматизма и правильного выполнения, не видя предметов (в темноте).

Твердое знание порядка и правильность сборки снаряжения обеспечивают быстроту боевой готовности бойца, подразделения, части.

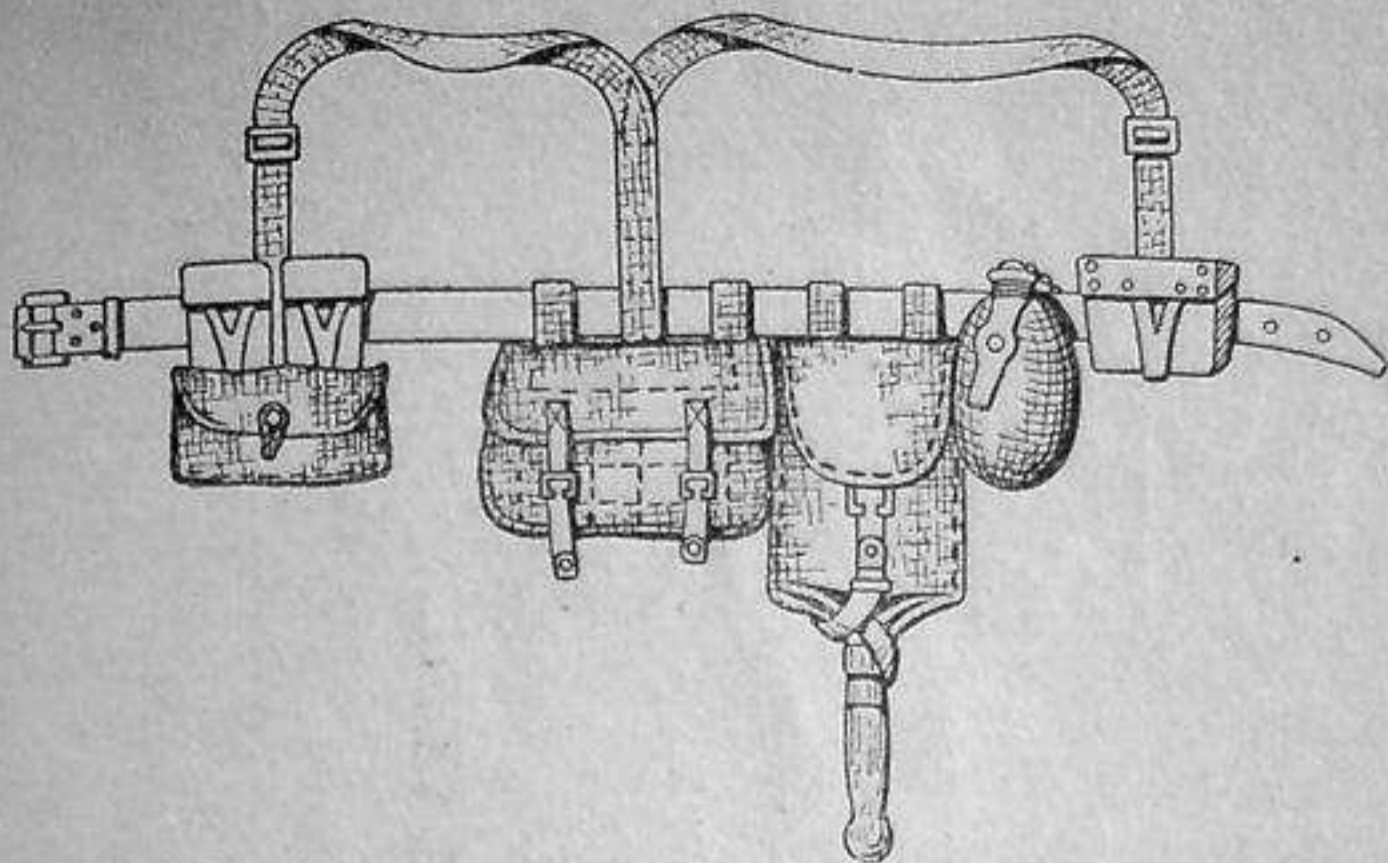


Рис. 57. Сборка и расположение предметов снаряжения стрелка-автоматчика (вид спереди)

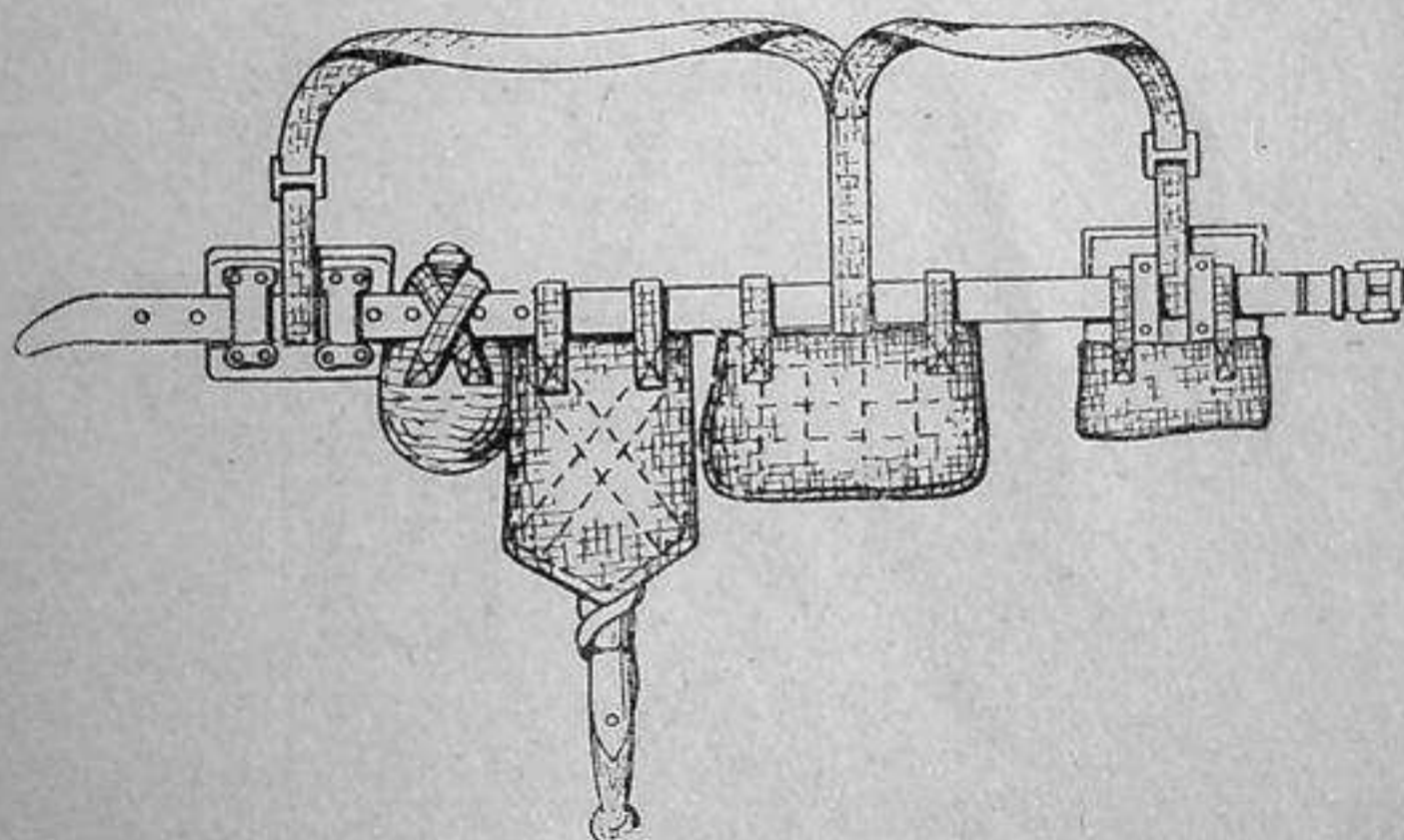


Рис. 58. Сборка и расположение предметов снаряжения стрелка-автоматчика (вид сзади)

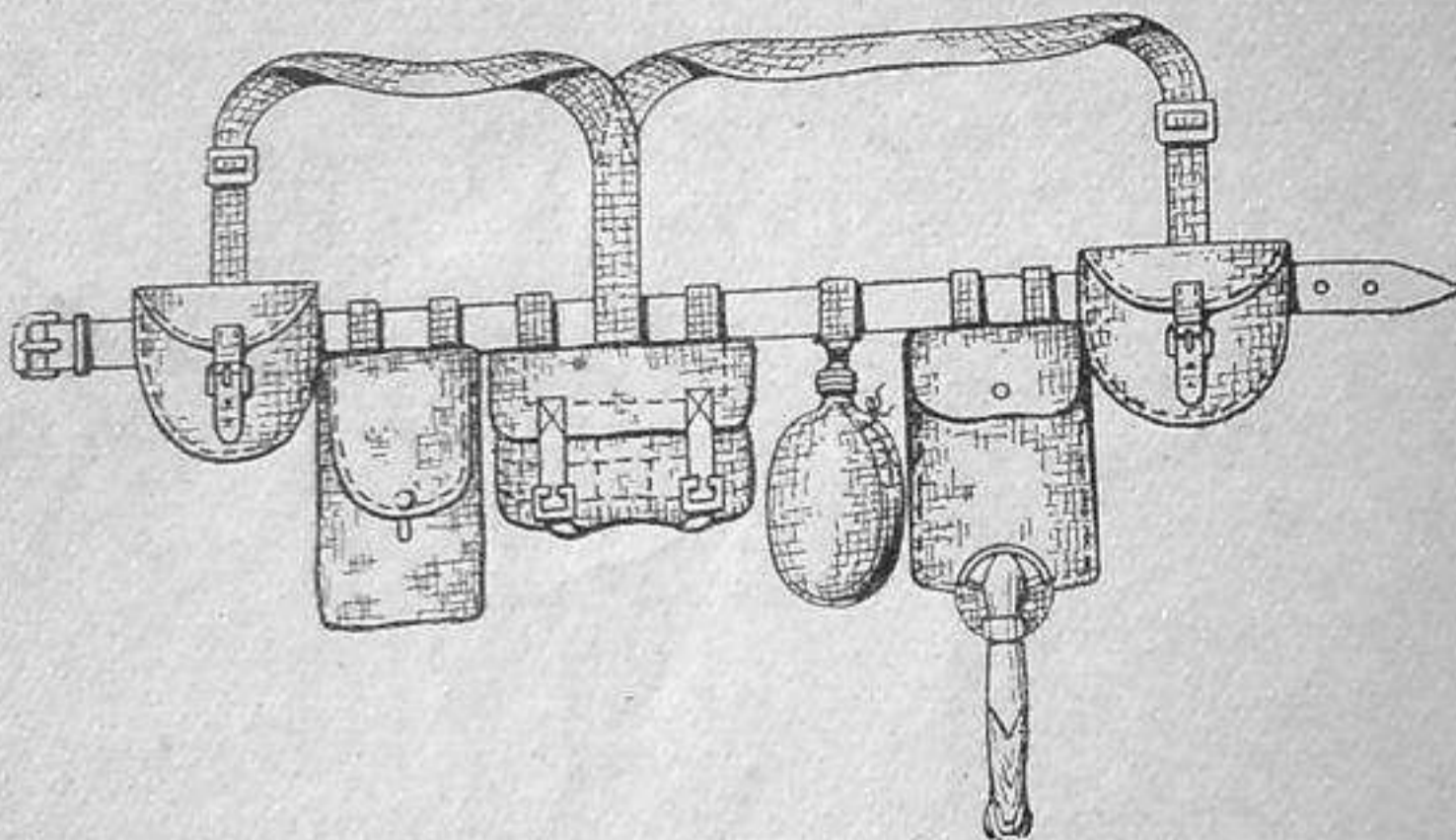


Рис. 59. Сборка и расположение предметов снаряжения стрелка-автоматчика ППД (при двух сумках для магазинов — вид спереди)

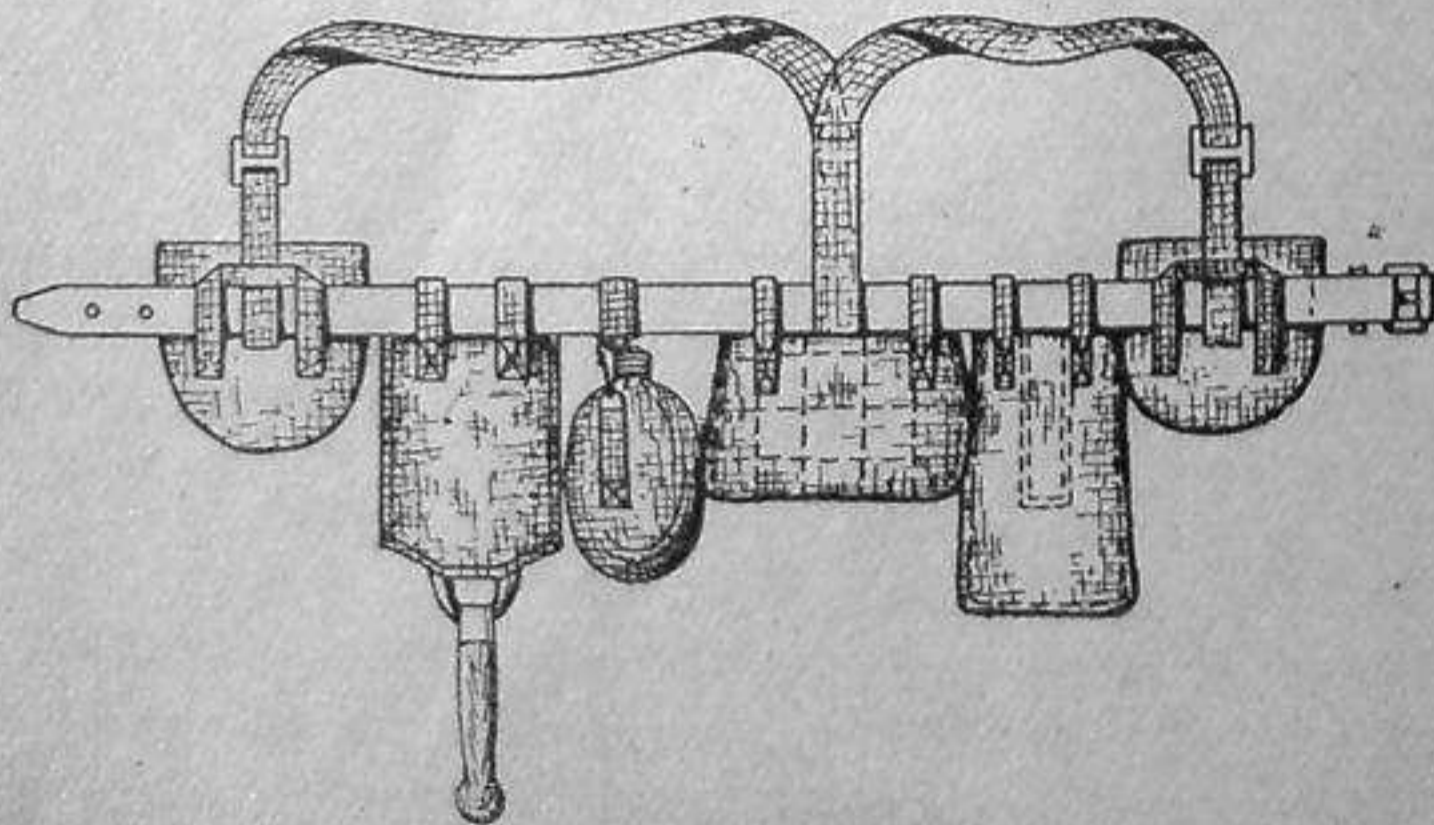


Рис. 60. Сборка и расположение предметов снаряжения стрелка-автоматчика ППД (при двух сумках для магазинов — вид сзади)

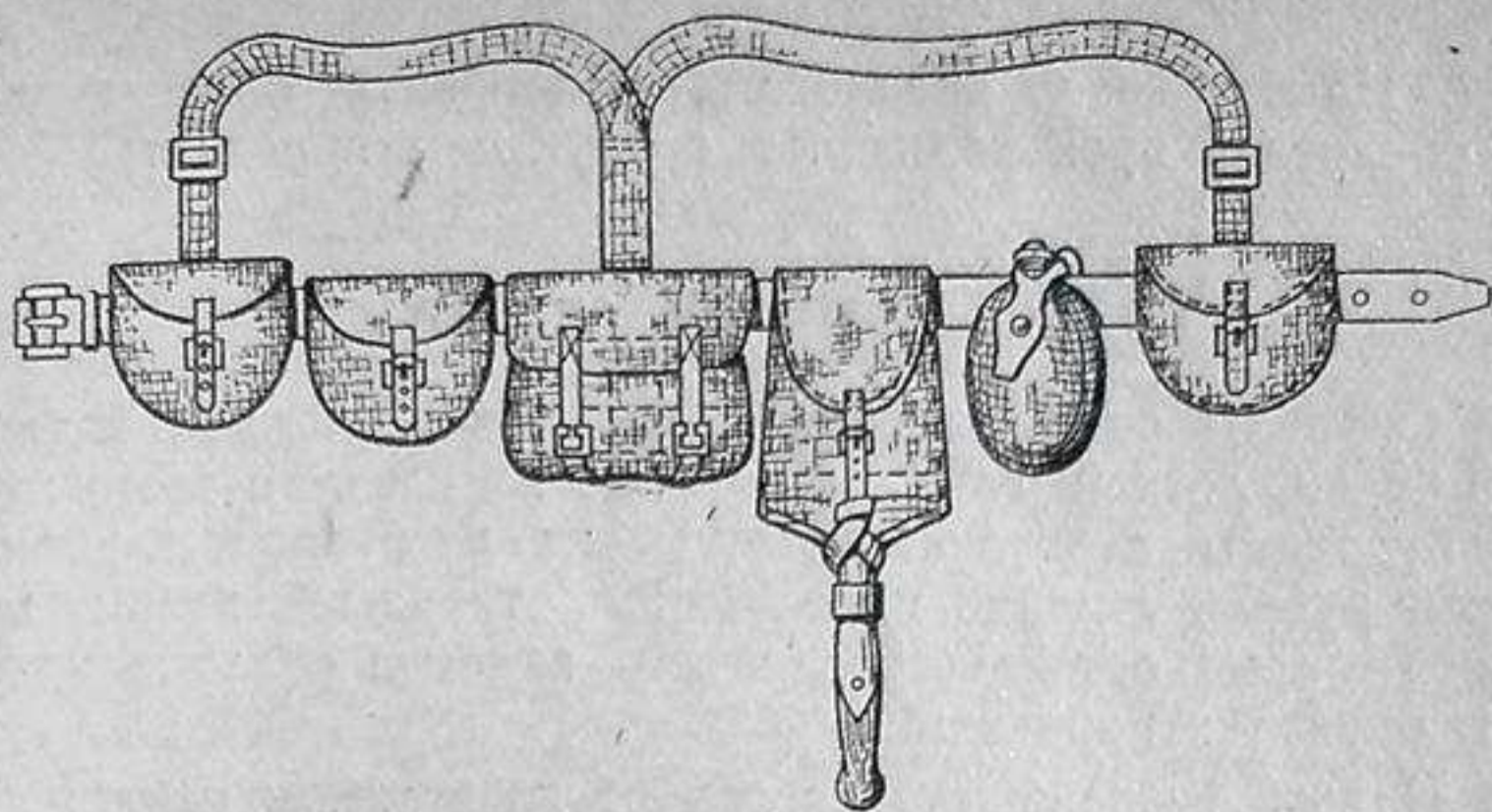


Рис. 61. Сборка и расположение предметов снаряжения стрелка-автоматчика ППД (при трех сумках для магазинов — вид спереди)

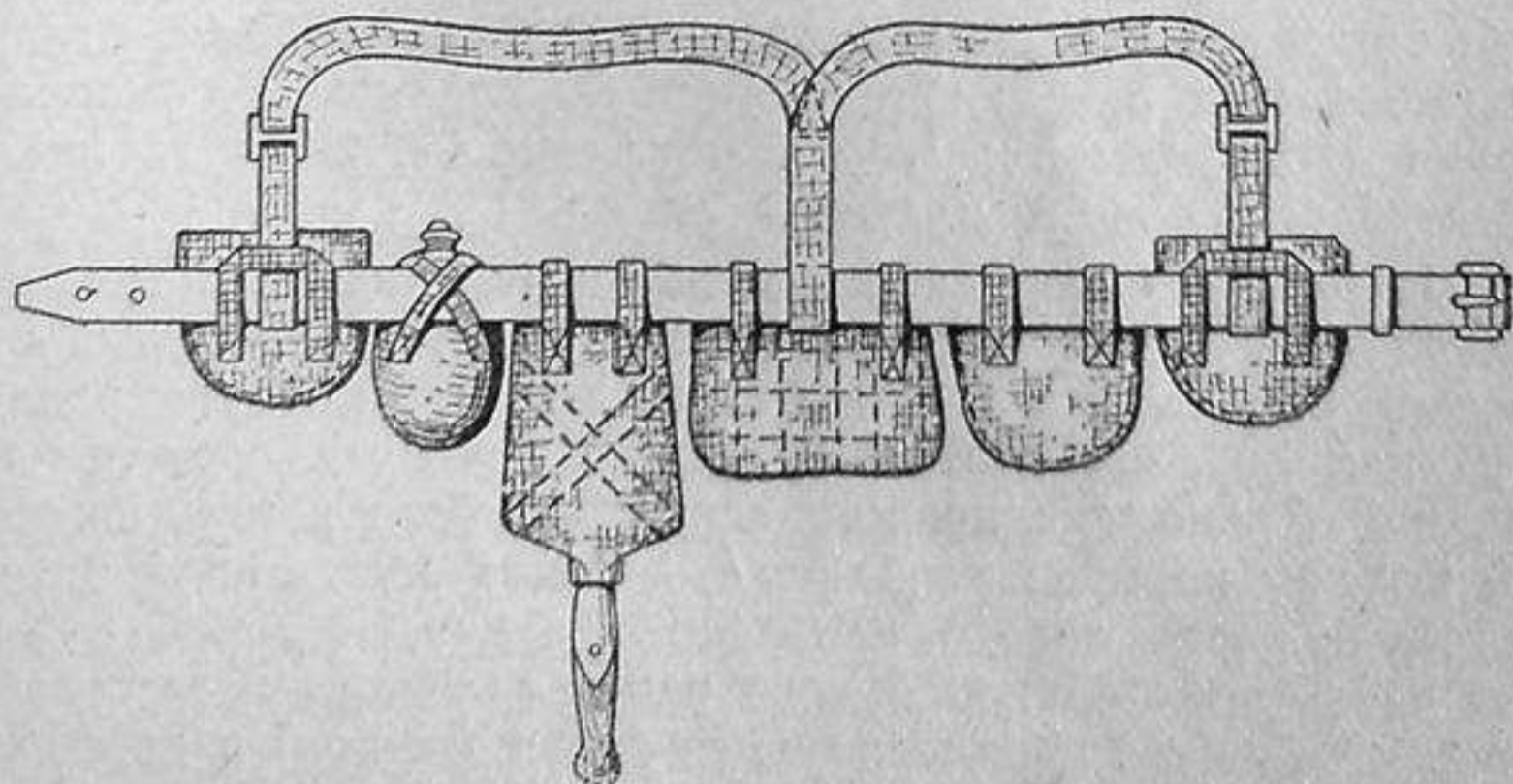


Рис. 62. Сборка и расположение предметов снаряжения стрелка-автоматика ППД (при трех сумках для магазинов — вид сзади)

VII. ПОРЯДОК НАДЕВАНИЯ СНАРЯЖЕНИЯ

22. Надевание уложенного и собранного снаряжения бойца-стрелка производится в следующем порядке:

1. ПОЛНОЕ ПОХОДНОЕ СНАРЯЖЕНИЕ

1) Оправить обмундирование; расправить складки нательного белья, летней рубахи (особенно на плечах); застегнуть все пуговицы и крючки; вынуть из нагрудных карманов летней рубахи лишние и, особенно, твердые вещи; при зимней форме одежды расправить заднюю складку шинели и оправить воротник.

2) Надеть снаряжение, собранное на поясном ремне; поясной ремень должен плотно стягивать талию; пряжка ремня должна располагаться строго посередине корпуса; свободный конец ремня заправить в неподвижную шлевку и пропустить через петли патронной сумки.

3) Надеть противогаз плечевой перевязью на правое плечо, сумкой на левый бок.

4) Оправить все складки летней рубахи (шинели), стянув их к бокам и назад; переместить до правильного расположения все предметы; если необходимо — подтянуть пряжки передних концов плечевой ляжки.

5) Надеть «за спину» уложенный ранец (вещевой мешок), для чего: в ранце образца 1936 г. пристегнуть левый откосный ремень к крючку нижней стенки корпуса ранца; в ранцах образца 1939 и 1941 гг. застегнуть горт левого откосного ремня на пряжку короткой части ремня, пришитой ко дну корпуса ранца; взять из-под низа левой рукой широкую часть левого наплечного ремня, правой — широкую часть правого наплечного ремня (или ляжки вещевого мешка); резким толчком поднять ранец (мешок) и перебросить за спину; одновременно пропустить согнутую в локте левую руку в петлю левого наплечного и откосного ремней (ляжки вещевого мешка); при снаряжении с вещевым

мешком — застегнуть пряжку грудной перемычки на уровне клапанов карманов летней рубахи;

в ранцах образца 1936 и 1939 гг. пристегнуть наспинный крючок, пропуская его под поясной ремень; пристегнуть пряжки-крючки правого и левого наплечных ремней ранца к кольцам соответственных патронных сумок;

при ранцах образца 1941 г. застегнуть вспомогательный ремень ранца спереди, справа, под правой поясной патронной сумкой; короткую и длинную части вспомогательного ремня пропустить под предметами, надетыми на пояс, и под сумкой противогаса;

резкими движениями проверить правильность установленной длины передних концов наплечных и откосных ремней; в случае необходимости — подтянуть соответственные пряжки;

при снаряжении с вещевым мешком — надеть шинельную скатку через голову, на левое плечо, складкой вниз, стянутыми концами на правый бок, несколько назад.

2. ОБЛЕГЧЕННОЕ ПОХОДНОЕ СНАРЯЖЕНИЕ

При облегченном походном снаряжении бойцы не носят ранцев; порядок надевания снаряжений тот же, что и при полном походном снаряжении; после надевания поясного ремня поверх снаряжения надевается шинельная (палаточная) скатка, так же как и при вещевом мешке.

23. Снимается снаряжение в обратном порядке.

24. Надевание снаряжения остальными категориями бойцов пехоты производится в порядке, применительно к указанному для бойца-стрелка.

При надевании снаряжения особо внимательно расправлять образующиеся складки на обмундировании и правильно располагать все предметы снаряжения на теле.

Несоблюдение этих условий может повлечь потертости на теле при боевых действиях и снизить боевую готовность бойца.

VIII. УКАЗАНИЯ ПО ЭКСПЛУАТАЦИИ СНАРЯЖЕНИЯ

25. При движении на марше с разрешения командира допускается:

1) отстегивание пряжек-крючков передних концов наплечных ремней ранцев от патронных сумок;

2) ослабление поясного ремня;

3) подкладывание под широкую часть наплечных ремней ранца или ляжки вещевого мешка в области плеч (ключицы) мягких предметов для смягчения и уменьшения нагрузки на плечи;

4) отстегивание наспинных крючков ранцев образца 1936 и 1939 гг. и вспомогательного ремня ранца образца 1941 г.; концы расстегнутого вспомогательного ремня не должны болтаться.

26. Устройство снаряжения обеспечивает возможность быстро его надевать, поэтому на коротких привалах, с разрешения командира, для обеспечения проветривания спины и лучшего отдыха бойцов допускается снятие ранцев (вещевых мешков).

27. При метании гранат, штыковом бое и выполнении других приемов, связанных с резкими движениями правой рукой, с разрешения командира допускается отстегивание правого откосного ремня ранцев.

28. При стрельбе в полном походном снаряжении и со стальным шлемом на голове, с разрешения командира допускается отстегивание пряжек-крючков с рамок патронных сумок и ослабление пряжек откосных ремней, чтобы придать ранцу более низкое положение на спине.

Каждый боец и командир должны повседневно изучать свое снаряжение в применении к выполнению отдельных задач и приемов боевой учебы, добиваясь более правильной пригонки и обеспечения удобства отдельных действий бойца.

IX. ПОРЯДОК ХРАНЕНИЯ СНАРЯЖЕНИЯ

29. Для обеспечения быстроты приведения в боевую готовность бойца, подразделения, части походное снаряже-

ние должно храниться с соблюдением строгого порядка, зависящего от расположения войск: в казармах, лагерях или полевых условиях (бивачное расположение).

30. При казарменном расположении походное снаряжение хранится в разобранном виде. Отдельные предметы снаряжения в соответствии со ст. 106 и 108 УВС-37 в зависимости от местных условий — в пирамидах, на вешалках, полках и шкафах.

Категорически запрещается хранение ранцев с притороченными шинельными скатками на полу, под кроватями.

31. При лагерном расположении походное снаряжение целесообразнее хранить собранным на поясном ремне; ранец — с уложенными носимыми запасами, но без шинельной скатки. В свободное от учебных занятий со снаряжением время для подпоясывания поверх летней рубахи применять брючный ремень.

32. Собранное снаряжение и ранец хранить на вешалках под навесами по типу ружейных лагерных пирамид. На каждой вешалке размещать снаряжение одного бойца в порядке надевания снаряжения, т. е.:

1) ранец — подвешенным за петли между откосными и наплечными ремнями (или лямками вещевого мешка);

2) поясной ремень — с надетыми предметами снаряжения, подвешенным за петли плечевой лямки;

3) противогаз — подвешенным за плечевую перевязь.

Еженедельно снаряжение должно разбираться и подвергаться осмотру, чистке, сушке и ремонту.

33. При полевом (бивачном) расположении походное снаряжение должно храниться в собранном виде с укладкой всех положенных носимых запасов следующими способами:

1) Развешанным на вешалках (козелках), устроенных из подручного материала на каждое отделение; ранцы с притороченными или с отстегнутыми шинельными скатками (если шинели необходимы для укрытия бойцов); при ненастной погоде снаряжение должно быть покрыто сверху полотнищем плащ-палатки.

2) Сложенным на земле с подстилкой из подручных материалов (ветки, хвоя) в следующем порядке: ранец, на нем аккуратно сложенное снаряжение, поверх снаряжения противогаз.

Взамен поясного ремня, поверх летней рубахи боец должен подпоясываться брючным ремнем.

Снимание противогаза и укладывание его со снаряжением производится только по приказанию командира.

Сложенное снаряжение должно сдаваться под охрану дежурного (дневального) по подразделению.

Порядок хранения снаряжения в любых условиях должен обеспечивать его сохранность, сохранность носимых запасов и быстроту сбора бойца, подразделения, части по тревоге.

Под наблюдением редактора Архангельского Л. В.

Подписано к печати 25.7.41. Г978. Заказ 791. Объем 1½ печ. л., 1,8 авт. л.,
в печ. л. 63.936 тип. знаков

18-я типография треста «Полиграфкнига», Москва, Шубинский пер., 10